

Výroční zpráva 2022

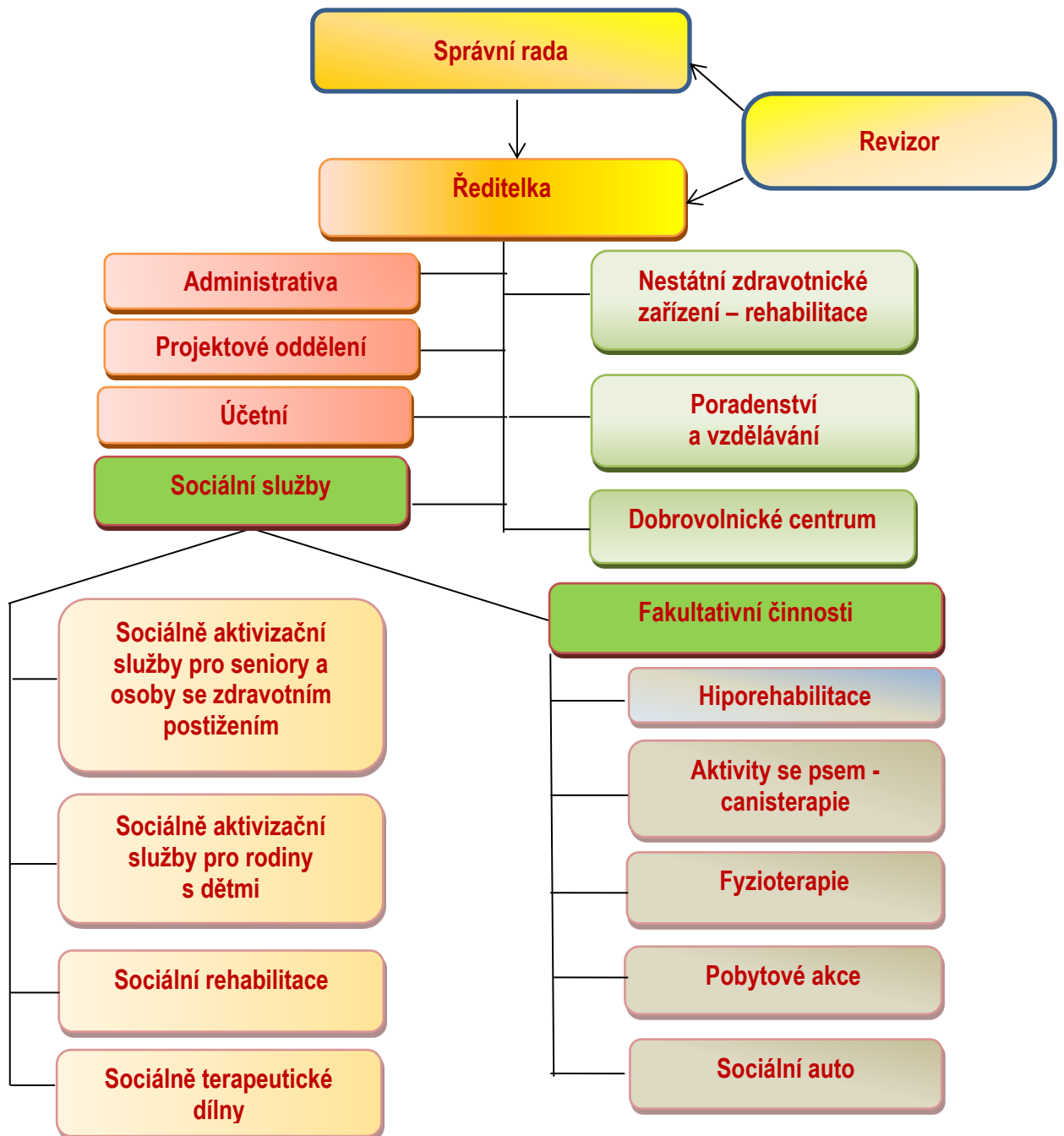


PIAFA Vyškov, z.ú.

„To, co můžeme, nemá hranic,
kromě těch, které si v duchu sami postavíme.“

STRUKTURA ORGANIZACE

zapsaného ústavu od 23. 11. 2016





ÚVODNÍ SLOVO ŘEDITELKY

Vážení a milí, vy všichni, kdo nahlédnete do naší organizace prostřednictvím následujících stránek výroční zprávy. Uvidíte, co se u nás událo, co jsme odpracovali a se spoustou partnerů vykonali pro naše klienty i veřejnost v roce 2022. Bylo nám ctí s mnohými z vás spolupracovat a budeme rádi, když se k nám přidáte i vy, kdo se s naší organizací seznamujete poprvé.

Náš skvělý tým tvoří nejen kmenoví zaměstnanci, ale významně jej doplňují i studenti/stážisté a dobrovolníci. Jsou to dárci pracovního času a mnohdy inspirativních nápadů.

Většinu našich provozních financí tvoří dotace, něco si zvládneme vydělat a velkou část tvoří dary jednotlivců, firem a nadací. Všem podporovatelům moc děkujeme za sounáležitost s naší každodenní prací pro potřebné a vnímání její prospěšnosti.

Velkou radost nám dělají slova i psané řádky pochval od našich klientů. Denně vidíme jejich pokroky a to nás těší, motivuje a drží u této práce, neboť oblast sociálních služeb je stále velmi finančně podhodnocená a hledat nové kolegy do týmu je náročnější.

Tato výroční zpráva ale také mnohé neukáže, proto vás srdečně zveme k nám, přijďte se podívat, popovídat a případně u nás déle pobýt, staňte se našimi příznivci nebo spolutvůrci mnoha krásných věcí.

Jana Podrápská, ředitelka
květen 2023

OBSAH

Úvodní slovo ředitelky	str. 3
Základní údaje	str. 4 - 6
Projekty v roce 2022	str. 6
Sociální služby v roce 2022	str. 6 - 11
Tréninkové bydlení	str. 11
Fakultativní činnosti sociálních služeb	str. 11
Další aktivity a projekty	str. 12 - 13
Veřejná sbírka	str. 13
Podpora a spolupráce	str. 14 - 15
Činnost podpořili	str. 15 - 17
Ekonomické údaje	str. 18
Rozvaha, Výkaz zisku a ztrát	str. 19 - 22
Příloha v účetní závěrce	str. 23 - 27
Zpráva auditora	str. 28 - 29

ZÁKLADNÍ ÚDAJE O ORGANIZACI PIAFA VYŠKOV, Z. Ú.

Název organizace: PIAFA Vyškov, z.ú.
IČO: 49408500
Právní forma: zapsaný ústav
Bankovní spojení: 4315807309/0800 a
účet veřejné sbírky: 4416068349/0800
Adresa: Nosálovská 2/53 Vyškov, PSČ 682 01
Kontakt: 515 539 212, email – piafa@piafa.cz
Webové stránky: www.piafa.cz
Facebook: <https://www.facebook.com/PIAFAVyskov/>

Orgány organizace v r. 2022

Statutární orgán: Jana Podrápská, ředitelka
Správní rada: PaedDr. Blanka Veškrnová – předseda
Bc. Lenka Břoušková člen
Ing. Hana Michlíčková člen
Revizor: Ing. Katarina Stejskalová

Členství v organizacích

APSS Asociace poskytovatelů sociálních služeb
AKS Asociace komunitních služeb v psychiatrii
ČHS Česká hiporehabilitační společnost

Kdo jsme a jaké máme poslání

PIAFA Vyškov, z.ú. se dne 23.11 2016 transformovala ze spolku Sdružení „Piafa“ ve Vyškově, který byl založen dne 10. 11. 1994, na zapsaný ústav, jenž je zapsán v rejstříku ústavů vedeném u Krajského soudu v Brně v oddílu U, vložce č. 178.

Naším posláním je inspirace a podpora osob se zdravotním postižením, dlouhodobě nepříznivým zdravotním stavem nebo sociálním znevýhodněním k aktivnímu životu a začleňování do společnosti.

V roce 2022 pracovalo v PIAFA Vyškov, z. ú.

40 zaměstnanců, někteří z nich byly zařazeni na více pozicích, z toho bylo:
12 sociálních pracovníků,
16 pracovníků v sociálních službách,
3 fyzioterapeuté,
4 psychologové,
5 vedoucích pracovníků,
2 pracovníci v administrativě a účetnictví,
2 projektoví pracovníci,
4 pracovníci pro vzdělávání a zajištění fakultativních činností,
8 pracovníků obslužného personálu.

Naše pracoviště

sociálně rehabilitační centrum - Nosálovská 2/53, Vyškově.

Sídlo organizace představuje bezbariérový objekt v blízkosti nemocnice Vyškov. Najdeme zde kanceláře jednotlivých služeb s výjimkou sociálně terapeutické dílny, jednací místnosti, herny, rehabilitační prostory a sídlo organizace s kanceláří vedení a pokladnou.

areál Šafářský dvůr - Cukrovarská 479/3a, Vyškov – Město.

Areál vedle zámecké zahrady je bezbariérový a kromě kanceláře a dílenských prostor sociálně terapeutických dílen se zde nachází i kontaktní kancelář sociálně terapeutických dílen, dále jsou v areálu multifunkční herny a cvičebny, kancelářské, sociální a hygienické zázemí pro personál a pro klienty, Zdravé hřiště a další plochy pro aktivizační činnosti, včetně fakultativních terapií.

V roce 2022 byl ukončen projekt Šafářský dvůr – zázemí pro sociální služby - CZ.06.4.59/0.0/0.0/16_072/0012100, který řešil kvalitnější prostory pro poskytování služeb i zázemí pro personál. Zdravé hřiště se rozšířilo o altán, pískoviště a další herní prvky.

Obchůdek Kovárna – Cukrovarská 521/ 8a, Vyškov.

Bezbariérové prostory dílny (vedle Kauflandu), součástí prostor je kuchyňka a sociální zázemí. Část je vybavena jako prodejna našich výrobků s odpočinkovým koutem, kde klienti v rámci sociální rehabilitace provádí nácviky pracovních dovedností.

terénní práce - v přirozeném prostředí klientů nebo ve svozovém autě, a v jiných zařízeních a organizacích na základě dohody o spolupráci.

V roce 2022 jsme poskytli podporu formou

- **registrovaných sociálních služeb**

Sociální aktivizační služby pro seniory a osoby se zdravotním postižením

Sociálně aktivizační služby pro rodiny s dětmi

Sociální rehabilitace

Sociálně terapeutické dílny

- **fakultativních činností**

aktivity s využitím koní - hiporehabilitace

aktivity se psem – canisterapie

fyzioterapie

terapie pro rozvoj kognitivních funkcí

intenzivní rehabilitační týdny

sociální auto - svozová služba

- **sociálně právní ochrany dětí**

Pomoc rodičům při řešení výchovných nebo jiných problémů souvisejících s péčí o dítě.

Poskytování nebo zprostředkování poradenství rodičům při výchově a vzdělávání dítěte a při péči o dítě zdravotně postižené Sociálně rehabilitační centrum. Pořádání v rámci poradenské činnosti přednášek a kurzů zaměřených na řešení výchovných, sociálních a jiných problémů souvisejících s péčí o dítě a jeho výchovou. Činnost zaměřená na ochranu dětí před škodlivými vlivy a předcházení jejich vzniku.

- **zdravotních služeb**

Nestátní zdravotnické zařízení v oboru fyzioterapie, včetně hipoterapie a canisterapie.

PROJEKTY V ROCE 2022

- Vybrané služby sociální prevence na území Jihomoravského kraje, registrační č.: CZ.03.2.60/0.0/0.0/15_005/0007741 prostřednictvím Jihomoravského kraje – Sociálně terapeutické dílny;
- Terapie nám pomáhají;
- Zdravé hřiště;
- PIAFA kroužky a tábory pro děti – dotace město Vyškov;
- PIAFA aktivity mimo sociální služby - dotace město Vyškov;
- PIAFA podpora terénních služeb – nákup elektromobilu, registrační č.: CZ.06.4.59/0.0/0.0/16_072/0012227;
- Šafářský dvůr – zázemí pro sociální služby – II. etapa, registrační č.: CZ.06.4.59/0.0/0.0/16_072/0012100;

SOCIÁLNÍ SLUŽBY V ROCE 2022

Počet klientů a výkonnost jednotlivých sociálních služeb

(Přepočteno na 30 min. jednotky)	SAS senioři a zdravotně postižení	SAS rodiny s dětmi	Sociální rehabilitace	Sociálně terapeutické dílny
počet klientů, z toho:	100	Počet rodin: 57 Počet klientů: 164	48	15
děti do 18 let	74	x	x	x
mládež 18 - 26 let	3	x	9	3
dospělí 26 - 64 let	8	x	36	12
mladší senioři 65 - 80 let	5	x	3	x
starší senioři nad 81 let	10	x	x	x
přímá péče (á 30 min. jednotky)	12 648	15 496	14 593	6 834
přímá péče – kontakty do 15 min.	596	277	931	139
čas strávený na cestě (hodina)	112	439	710	0

Počet pracovníků a náklady na sociální služby

(Přepočteno na úvazky)	SAS seniori a zdravotně postižení	SAS rodiny s dětmi	Sociální rehabilitace	Sociálně terapeutické dílny
pracovníci v přímé péči bez zdravotnických pracovníků v síti služeb, z toho přepočteno na úvazky:	3,951	4,918	6,2245	1,996
sociální pracovníci	2,519	1,792	2,633	0,925
pracovníci v sociálních službách	1,169	2,667	3,149	1,071
pedagogičtí pracovníci (pedagog, speciální pedagog)	0,263	0,108	0	0
další odborní pracovníci (psycholog)	0	0,351	0,4425	0
pracovníci v přímé péči včetně zdravotnických pracovníků	4,151	5,018	6,2245	1,996
počet všech úvazků pracovníků ve službě, včetně zdravotnických pracovníků	5,308	5,659	8,0875	2,596
CELKOVÉ NÁKLADY NA SLUŽBU	3 374 239,-	4 050 191,-	5 635 304,-	1 867 287,-
osobní náklady	2 621 056,-	3 327 022,-	4 285 623,-	1 314 359,-
provozní náklady	753 183,-	723 169,-	1 349 681,-	552 928,-

SOCIÁLNĚ AKTIVIZAČNÍ SLUŽBY PRO SENIORY A OSOBY SE ZDRAVOTNÍM POSTIŽENÍM

Služba byla určena seniorům a lidem se zdravotním postižením bez věkového omezení, převážně z Jihomoravského kraje, kteří byli sociálně znevýhodnění nebo ohroženi sociálním znevýhodněním. Základní činnosti byly poskytovány bezplatně individuálně i ve skupině. Na fakultativní činnosti si klienti finančně přispívali, ale velkou měrou je financovali sponzoři a dárci.

V roce 2022 jsme službu poskytovali celkem 100 klientům, z toho 15 seniorům a 85 osobám se zdravotním postižením.

Nejčastěji jsme u seniorů řešili:

- podporu mobility, včetně doprovodu na úřady a nácvičku využívání služeb Seniortaxi
- pomoc při vyřizování dávek, příspěvků, kompenzačních pomůcek

- doprovod k lékařům, orientace v prostředí a komunikace s lékaři
- trénování kognitivních funkcí, včetně počítačových dovedností a ovládání mobilu
- zajištění společenských kontaktů a psychickou podporu v krizových situacích

Nejčastěji jsme řešili u osob se ZP:

- sociální poradenství, pomoc s vyřizováním dávek a příspěvků
- zajištění sociálních kontaktů a podporu při volnočasových aktivitách
- podporu verbálních schopností a komunikace
- rozvoj oslabených schopností a získání nových a dovedností

Co se nám podařilo:

- Podařilo se adaptovat a integrovat děti a mládež se specifickými potřebami - 1 dítě do předškolního zařízení, 4 děti do příměstských táborů a 6 klientů do volnočasových aktivit.
- Zajistit podporu nadace pro konkrétní finanční pomoc pro celkem 5 dětí.
- Zajistit 4 dobrovolníky pro podporu aktivizace klienta.
- Zlepšit psychomotoriku 13 dětí se zdravotním postižením.

Aktivity a terapie byly také podpořeny:

- Nadací J&T v rámci projektu Terapie nám pomáhají – pokračování projektu z roku 2021, do 30. 6. 2022, v roce 2022 bylo dočerpáno 126 838,- Kč z celkových 150 000,- Kč;
- Nadací J&T v rámci projektu – realizace projektu od 1. 9. 2022, do 30. 6. 2023, v r. 2022 bylo vyčerpáno 82 432,- Kč z celkových 100 000,- Kč;

Služba byla podpořena:

- dotací MPSV ČR 2 225 900,-Kč
- dotací Jihomoravského kraje 182 900,- Kč
- dotací Města Vyškov 759 845,-Kč
- úřadem práce ČR 130 912,-Kč

SOCIÁLNĚ AKTIVIZAČNÍ SLUŽBY PRO RODINY S DĚTMI

Služba byla určena všem rodinám s nezaopatřenými dětmi z Vyškova a okolí (rozsah okresu Vyškov), které se nacházely v sociálně nepříznivé situaci nebo byly takovou situací ohroženy. Naše podpora směřovala k rodinám, kde se nacházely děti se specifickými potřebami, rodiny řešily obtížnou situaci související s bydlením, financemi, výchovou dětí a jejich přípravou do školy, přirozenými sociálními kontakty, schopností řešit životní situace, uplatňovat svá práva a smysluplně využívat volný čas.

Nejčastěji jsme řešili:

- podporu rodičovských kompetencí a zlepšení komunikace v rodině
- nácvik sociálních dovedností a vytváření funkčních vztahů a sociálních vazeb
- podporu při hledání bydlení, zaměstnání, při vyřizování nárokových dávek
- začleňování dětí do kolektivu a smysluplné trávení volného času
- podporu školní docházky, školní přípravy, podporu při přestupu dětí na jinou školu
- rozvoj kognitivních funkcí a psychomotorických kompetencí dítěte, psychologická podpora rodiny
- síťování a komunikace s navazujícími a spolupracujícími organizacemi – dětská psychiatrická nemocnice, pedagogicko-psychologická poradna, poskytovatelé sociálních služeb, středisko výchovné péče a další

Co se nám podařilo:

- Zařazení dětí do předškolního zařízení – 2 rodiny, zařazení do ZŠ s ohledem na specifické potřeby dítěte – 1 rodina a zařazení na SŠ – 1 rodina.
- Psychologická a psychoterapeutická podpora celkem u 11 rodin.
- Materiální pomoc u 16 rodin a pomoc a podpora při vyřizování dávek a příspěvků z nadačních fondů u 6 rodin.
- Podpora rodin v péči o domácnost u 10 rodin, při výchově dětí a školní přípravě u 12 rodin, z toho u 4 rodin došlo ke zlepšení školních výsledků.
- Pomoc s vyhledáním vhodného bydlení - 2 rodinám a zaměstnání – 2 rodinám.
- 7 rodin využilo doprovázení dětí do zařízení.
- Jednání s Dětskou psychiatrickou nemocnicí Velká Bíteš v rámci nabízené podpory po zmapování potřeb rodiny a nabídnutí spolupráce – 6 rodinám, z těchto rodin uzavřená smlouva se 2 rodinami.
- Jednání s Fakultní nemocnicí Brno, Dětským a dorostovým psychiatrickým oddělením v rámci nabízené podpory po zmapování potřeb rodiny a nabídnutí spolupráce – 2 rodinám, z těchto rodin uzavřená smlouva se 2 rodinami.
- Podpora rodin formou každoroční akce Krabice od bot (splnění vánočních přání dětem ze sociálně znevýhodněného prostředí) – 21 rodin.

Služba byla podpořena:

- Nadací J&T v rámci projektu: Podpora rodin v ohrožení – pokračování projektu z r. 2021 do 30. 6. 2022. Projekt v celkové výši 250 000,- Kč, z toho v roce 2022 bylo využito 231 589,-Kč
- Nadací J&T v rámci projektu: Podpora rodin v ohrožení – realizace projektu od 1. 9. 2022 do 30. 6. 2023, bylo využito 40 170,- Kč z celkových 250 000,- Kč.
- dotací MPSV ČR 2 599 064,-Kč
- dotací Jihomoravského kraje 210 000,- Kč
- dotací Města Vyškov 872 467,- Kč
- úřadem práce ČR 20 217,-Kč

SOCIÁLNÍ REHABILITACE

Služba byla určena osobám ve věku 16 – 80 let z Vyškovského regionu se sníženou soběstačností v základních životních dovednostech, které se nacházely v nepříznivé sociální situaci, žily v sociálně znevýhodňujícím prostředí nebo byly z důvodu chronického onemocnění (převážně duševního onemocnění), zdravotního postižení a s tím související krizové situace, životních návyků nebo jiných důvodů ohroženy sociálním vyloučením. Službu mohli klienti čerpat i anonymně.

Z celkem 48 klientů, kterým jsme službu poskytovali, bylo 17 osob s mentálním postižením nebo kombinovaným postižením a 31 osob s duševním onemocněním.

Nejčastěji jsme řešili:

- doprovod k lékaři
- doprovod a podporu při řešení a vyřizování záležitostí na úřadech
- pomoc při zajištění vhodného bydlení
- podporu při orientaci ve finanční oblasti a navyšování finančních prostředků
- udržování stabilizovaného stavu a psychickou podporu
- nácvik dovedností pro zvládání péče o vlastní osobu a vedení k celkové samostatnosti

Co se nám podařilo:

- Zdokonalit multidisciplinární spolupráci a předávání informací s Psychiatrickou nemocnicí v Brně i Kroměříži a také s Psychiatrickou klinikou Brně. S Psychiatrickou nemocnicí Kroměříž byly informace předávány již dlouhodobě ověřeným způsobem, kdy manažer kvality pravidelně zasílal sociálnímu pracovníkovi služby census hospitalizovaných. S psychiatrickou nemocnicí Brno probíhala kooperace na základě předání informací sociálních pracovníků jednotlivých oddělení se SP Sociální rehabilitace. A součinnost s Psychiatrickou klinikou byla zajištěna pravidelným setkáváním v online prostředí. Vybraní pracovníci poté nejméně dvakrát měsíčně navštěvovali výše uvedená zdravotnická zařízení, a to za účelem asertivního oslovení a nabídky možné spolupráce se sociální službou.
- Spolupráce s městskými úřady Vyškov, Slavkov u Brna, Bučovice, úřady práce, s organizacemi Práh jižní Morava, z. ú., Adra o.p.s., IQ Roma servis z. s., a Poradna pro rodinu, manželství a mezilidské vztahy, patřila ke každodenní náplni pracovníků a přispívala ke kvalitní podpoře klientů. Nedílnou součástí při zajišťování potřeb uživatelů služby byla také komunikace s jejich okolím, která zahrnovala nejen poskytovatele ubytování, tedy chráněná bydlení, ubytovny, domy na půl cesty i azylové domy, domy s pečovatelskou službou, ale i odborné lékaře, zejména z oboru psychiatrie.
- Při plánovaných změnách místa pobytu klienta, které se nacházelo mimo působnost služby, byla zahájena kooperace se Sociální rehabilitací v dané oblasti, např. Sociální rehabilitace Cesta - Charita Prostějov.
- Zajistit pro dva klienty dostupné bydlení, tedy bydlení s podporou sociální služby ve městě Vyškově a nalézt vhodné bydlení pro další 4 klienty.
- Nalézt pracovní uplatnění pro 2 klienty.
- Zajistit nebo navýšit dávky pro 7 klientů.

Služba byla podpořena:

- dotací MPSV ČR 4 413 700,-Kč
- dotací Jihomoravského kraje 321 200,-Kč
- dotací Měst Vyškov a Slavkov u Brna 840 154,-Kč
- úřadem práce ČR 32 778,-Kč

SOCIÁLNĚ TERAPEUTICKÉ DÍLNY



Evropská unie
Evropský sociální fond
Operační program Zaměstnanost

Služba byla určena osobám ve věku 19 – 64 let z Vyškovského regionu s duševním onemocněním nebo se zdravotním postižením, které je znevýhodňuje na trhu práce. Jednalo se o celkem 14 osob, jež měly zájem o pracovní činnosti a zdokonalování pracovních návyků.

Nejčastěji řešíme:

- seberealizaci klientů formou pracovní terapie, při které získávají pracovní dovednosti
- zajištění vzájemných kontaktů, navazování a udržování sociálních vazeb
- podporu v orientaci v místě, v čase, v komunikačních dovednostech
- poskytování informací, které přispívají k řešení situací u klientů a podporu při uplatňování práv a oprávněných zájmů

Co se nám podařilo:

- Klienti jsou díky opakovanému nácviku činností schopni pracovat s větší samostatností.
- Většina klientů si osvojila pracovní návyky, zvykli si na pravidelnost a stanovený režim.
- Jeden klient po nácviku jemné motoriky a výraznému zlepšení mohl nastoupit do praktické školy.
- Zavedli jsme nové pracovní techniky a postupy (např. výrobu z epoxidové pryskyřice).
- Byla zahájena spolupráce se švadlenou se zdravotním znevýhodněním, jež jí znemožňovalo uplatnit se na otevřeném trhu práce a díky této spolupráci je možné tvořit s klienty náročnější textilní výrobky.
- Jedna klientka byla motivována k dojíždění na aktivity autobusem, tuto činnost po nácviku zvládla a je nyní mnohem samostatnější.

Tržby z prodeje výrobků, na kterých se podíleli uživatelé služby, a které byly prodávány na trzích, například v době adventní na vyšovském náměstí a v obchůdku Kovárna a na veřejných akcích činily 146 508,- Kč.

Služba byla podpořena:

- v období 1.1.2022-30.6.2022 v rámci projektu: Vybrané služby sociální prevence na území Jihomoravského kraje CZ.03.2.60/0.0/0.0/15_005/0007741, který byl financován z Evropského sociálního fondu, Státního rozpočtu ČR a rozpočtu Jihomoravského kraje celkovou částkou 631 800,-Kč,
- dotací MPSV ČR 777 911,- Kč
- dotací Jihomoravského kraje 27 600,-Kč
- dotací Města Vyškov 315 900,-Kč
- úřadem práce ČR 35 968,-Kč

Tréninkové bydlení s podporou sociální služby

Jedním ze stupňů dostupného bydlení je bydlení v tréninkových bytech. Součástí nájemní smlouvy je podmínka spolupráce klienta se sociální službou. Město Vyškov umožnilo 1 rodině v nepříznivé sociální situaci a 1 klientovi služby sociální rehabilitace bydlení s podporou sociální služby v městských bytech s regulovaným nájemným.

Obdobně mají nájemní smlouvy 1 rodina ze sociálně aktivizační služby pro rodiny s dětmi a 1 klient služby sociální rehabilitace v sociálních bytech v Katolickém domě v Dědicích.

FAKULTATIVNÍ ČINNOSTI V ROCE 2022

Jednalo se o další odborné terapie služby, jež byly poskytovány na základě přání a individuálních potřeb klientů. Tyto služby byly zpoplatněny.

Fakultativní činnosti	Počet klientů celkem	Počet činností	Počet klientů z jednotlivých služeb	
svozová služba	14	2 102	SAS pro rodiny s dětmi	9
			Sociální rehabilitace	5
hiporehabilitace	82	1635	SAS pro seniory a osoby se ZP	65
			SAS pro rodiny s dětmi	17

canisterapie	28	226	SAS pro seniory a osoby se ZP 21 SAS pro rodiny s dětmi 5 Sociální rehabilitace 2
fyzioterapie	25	136	SAS pro seniory a osoby se ZP 20 SAS pro rodiny s dětmi 5

DALŠÍ AKTIVITY A PROJEKTY

aktivita	Počet klientů	Počet aktivit	Podpořeno z:
Dny pro rodinu	Cca 80-100 rodin	4.6.2022 8.10.2022 17.12.2022	Dotace město Vyškov
Semináře a moderované besedy pro pěstounské rodiny	10 rodin		Dotace město Vyškov a Nadace J&T
Šikula (kroužek pro děti se zdravotním postižením)	6 osob se ZP	13 x	Dotace město Vyškov a Nadace J&T
Piafáček (kroužek s integrovanými dětmi)	15 dětí, z toho 2 integrované	26 x	Dotace město Vyškov a Nadace J&T
Příměstské tábory (integrace dětí se zdravotním nebo sociálním znevýhodněním)	10 dětí/ 2 integr. 22 dětí/5 integr. 19 dětí/4 integr. 24 dětí/7 integr. 12 dětí/1 integr.	18.-22.7.2022 25.-29.7.2022 1.-5.8.2022 15.-19.8.2022 22.-26.8.2022	Dotace město Vyškov Nadace J&T
Služby dětského psychologa a specialisty na komunikaci	12 rodin s dětmi – celkem 130 hodin hodin		Nadace J&T Dotace město Vyškov
Koňský slabikář	Děti z MŠ- celkem 134 dětí a 5 MŠ	20.4.2022 11.5.2022 25.5.2022 8.6.2022 14.11.2022	
Minipiafáček- děti před nástupem do MŠ	9/ z toho 3 integrované	11 x	

ŠAFÁŘSKÝ DVŮR – ZÁZEMÍ PRO SOCIÁLNÍ SLUŽBY

Cílem projektu bylo vybudovat v areálu odpovídající materiálně technické zázemí pro poskytování sociálních služeb pro klienty z Jihomoravského kraje především z Vyškova a okolí (sociálně znevýhodněné osoby, kde hrozí sociální vyloučení nebo ohrožení vývoje dětí a osob s duševním onemocněním, ZP osob), celého Jihomoravského kraje). Pro personál, jež služby poskytuje je cílem vytvořit příjemné a bezpečné prostředí. Projekt probíhal od r. 2019 a byl podpořen z programu IROP s názvem MAS Vyškovsko, z. s. – IROP – Rozvoj sociálních služeb a infrastruktury“ VAZBA NA VÝZVU ŘO IROP Č. 62 „SOCIÁLNÍ INFRASTRUKTURA – INTEGROVANÉ PROJEKTY CLLD“, s registračním číslem CZ.06.4.59/0.0/0.0/16_072/0012100.

V roce 2022 pokračovala II. etapa v aktivitě výstavba a stavební úpravy v areálu Šafářský dvůr. Výměnou zastaralého, technicky nevyhovujícího modulu využívaného personálem pro kancelář, denní centrum, sociální zázemí a šatnu se zlepšilo zázemí pro pracovníky.

Poděkování náleží městu Vyškov, které nám vypomohlo finanční zápujčkou ve výši 1 500 000,- Kč, jež nám pomohla překlenout období mezi realizací projektu a vyplácením způsobilých nákladů. Ukončení projektu a vrácení zápujčky je plánováno na 1. pololetí r. 2023

ŠAFÁŘSKÝ DVŮR – ZDRAVÉ HŘIŠTĚ

Projekt probíhal od roku 2021, jeho realizace byla komplikována epidemiologickou situací v r. 2021/2022 a nárůstem cen materiálu. V roce 2022 se realizovala II. etapa a k pískovišti a interaktivním tabulím ve tvaru koní z předchozí etapy přibyl altán, lavičky a chodník z kůlů. Realizaci dřevěných prvků z větší části vyrobili Bohuš a Tomiš Zedníkovi. Hřiště mohlo vzniknout díky podpoře Nadace Tři brány, Pospíšil a spol., v.o.s. Kučerov (prodejna barvy Pospíšil Vyškov) a Nadace Divoké husy – zdvojnásobení výtěžku z Vánoční nadílky ve stáji.

PIAFA - Elektromobil pro poskytování terénních sociálních služeb

Projekt byl podpořen z Integrovaného regionálního operačního programu z výzvy 101. Výzva IROP - Sociální infrastruktura se zvýšenou energetickou účinností - SC 6.1, s registračním číslem CZ.06.6.127/0.0/0.0/21_124/0017299.

Projekt řešil zlepšení dostupnosti terénních sociálních služeb pořízením elektromobilu, který využívají terénní týmy při zajišťování potřebné sociální podpory a poradenství v běžném prostředí uživatelů služeb.

VEŘEJNÁ SBÍRKA A DARUJME.CZ

• Veřejná sbírka

Celkový hrubý výtěžek v roce 2022 činil 67 163,-Kč a s převedenými prostředky z předchozího roku 15 486,65 Kč jsme využili celkem 74 571,43 Kč na:

- kamerový systém v areálu Šafářský dvůr – 42 571,43 Kč
- dofinancování bezbariérového přístupu do herny – 2 000,-Kč
- nákup dřeva na Zdravé hřiště - altán – 30 000,-Kč

Do dalšího období bylo převedeno 6 878,22 Kč. Pokladničky byly tradičně umístěny v Aquaparku Vyškov, obchůdku Kovárna, na akcích pro veřejnost a pod vánočním stromem na náměstí T. G. Masaryka ve Vyškově. Dárci posílali příspěvky také na sbírkový bankovní účet 4416068349/0800.

• **Portál Darujme .cz**

Přes portál Darujme.cz bylo vybráno 5 488,- Kč.

Velký dík patří všem dárcům, kteří nám nezištně přispěli!

ODBORNÉ STÁŽE A DOBROVOLNÍCI

Jednalo se o podporu studentů středních, vyšších odborných a vysokých škol, jednotlivce i pracovníky jiných organizací v oblasti neziskového sektoru, provozu sociálně zdravotních služeb i zooterapií.

V roce 2022 u nás absolvovalo praxi 7 osob, celkem 734 hodin.

Smlouvu o stáži jsme podepsali s těmito školami a institucemi:

- Ministerstvo zdravotnictví ČR – stáže pro pracovníky nemocnic
- Masarykova univerzita Brno – pedagogická fakulta
- Univerzita Palackého Olomouc- Cyrilometodějská teologická fakulta
- Obchodní akademie a VOŠ Brno, Kotlářská, p. o.
- MAVO, s.r.o.
- SOŠ Morava, o.p.s.

V roce 2022 se v rámci dobrovolnických dnů zapojili:

- Ikea Brno - 13.10.2022 - 7 dobrovolníků – 42 hodin
- 30.5.2022 - 8 dobrovolníků – 56 hodin
- 15. 6. 2022 - 6 dobrovolníků – 36 hodin
- Lear Corporation Czech Republic, s.r.o. – 6 dobrovolníků – 36 hodin

Poděkování patří také 7 individuálním dobrovolníkům – Alexandře Krakovské, Kristýně Frantové, Tereze Klusalové, Lucii Záhoříkové, Monice Kasperové, Aničce Vašíčkové a Veronice Sokolové, kteří celkem vykonali 262 hodin.

SPOLUPRÁCE S DALŠÍMI ORGANIZACEMI

Poradna rané péče DOREA Brno
Charitní sociálně právní poradenství,
Charita Hodonín, pracoviště Slavkov u
Brna a Vyškov
Sociální služby Vyškov, p. o.
Stáj PIAFA Vyškov, z. s.
Nemocnice Vyškov, p. o.
Psychiatrická nemocnice Brno
Psychiatrická nemocnice v Kroměříži
Dětská psychiatrická nemocnice Velká Bíteš
Základní škola speciální Blansko, p. o.

MŠ, ZŠ a střední škola Vyškov, p. o.
Chráněné bydlení – Ostrov jistoty, Charita
Vyškov
Bambini Vyškov, z. s.
Knihovna Karla Dvořáčka Vyškov, p. o.
Práh Jižní Morava, z. ú.
Kulturní městské středisko Vyškov,
Základní, mateřské a střední školy ve Vyškově
a okolí
... a mnoho dalších.

PIAFA Vyškov, z.ú. zabezpečuje výkon obecně prospěšných prací (alternativní tresty) pro Probační a mediační službu ČR ve smyslu ust. § 5 odst. 3 zákona č. 257/2000Sb., o zabezpečení obecně prospěšných prací.



V roce 2016 se náš spolek transformoval na zapsaný ústav, bez možnosti sportovní činnosti, kterou jsme v původním spolku realizovali v oblasti jezdeckví. Založili jsme **Stáj PIAFA, z. s.** Spolek se stará o přípravu našich koní pro hiporehabilitaci (fyzickou i psychickou) a nabízí volnočasové aktivity dětí v jezdeckém sportu a zajišťuje další servisní činnosti pro zapsaný ústav – například úklid našich pracovišť.

V prosinci roku 2020 jsme změnili sídlo a od té doby jsme v jedné budově s neziskovou organizací **Zeměznás, z. s.**, jejíž zakladatelé jsou majiteli budovy. Dobře se nám spolupracuje, jak nad úpravami budovy pro naše aktivity, tak v náplni činnosti. V roce 2023 se připravuje dokončení rekonstrukce přízemí, kde se budou moci realizovat naši klienti se zdravotním znevýhodněním v rámci provozu kavárny (návčiková a pracovní místa pro OZP). Připravuje se také rekonstrukce půdních prostor, kde bychom měli získat ubytovací kapacitu pro naše klienty pro pobytovou sociálně zdravotní rehabilitaci dětí i návčiková místa bydlení pro klienty v sociální rehabilitaci.



ZA DLOUHODOBOU SPOLUPRÁCI DĚKUJEME

SCHAUMANN ČR, s.r.o.

INNOGY Česká republika, a.s., Brno

Jezdecké potřeby – Kalenda, Brno

HESTEGO, a.s., Vyškov

CHOCOGASTRO, s.r.o., Pustiměř

JAF HOLZ, s.r.o. Vyškov

IKEA Česká republika, s.r.o.

Rostěnice a.s.

Kompakt, s.r.o., Poděbrady

Lear Corporation Czech republic, s.r.o.

Synett, s.r.o. Brno

Rotven Vyškov, s.r.o

Kovošrot a pneuservis Vyškov – P. Štěpán

a mnohým jiným...

OSTATNÍ DÁRCI A SPONZOŘI

Mgr. Kristýna Doležalová/dar

Pospíšil a spol., v.o.s./dar

Obec Moravské Málkovice/dar

Obec Nemojany/dar

Obec Luleč/dar

Bohumír Novotný/dar

Trasko, a.s./dar

MUDr. Hana Bělohlávková, Vyškov/

reklama a dar

RNDr. Jana Turčanová/dar

František Voráč/dar

Mgr., Bc. Karin Šulcová/dar

Mgr. Věra Georgieva/dar

Ivan Struhár/dar

Kristýna Šmerková/dar

Leona Živná/dar

PŘEHLED DÁRCŮ

DÁRCE - neinvestiční dary	DARY PŘEVEDENÉ Z PŘEDCHOZÍHO ÚČETNÍHO OBDOBÍ (v tis. Kč)	PŘIJATÉ DARY (v tis. Kč)	DARY A DOTACE PŘEVEDENÉ DO NÁSLEDUJÍCÍHO ÚČETNÍHO OBDOBÍ (v tis. Kč)
Nadace SYNETT	0	0	8
Nadační fond J & T	358	123	227
Drobní dárci	0	62	0
Materiální dary	0	46	0
Nadace ČEZ	0	100	0
Efeti	25	0	0
Červený kříž	0	0	10
Nadace Divoké Husy	0	0	40
Obec Luleč	0	40	0

CELKEM Kč	383	371	285
------------------	------------	------------	------------

DÁRCE - investiční dary	DARY PŘEVEDENÉ Z PŘEDCHOZÍHO ÚČETNÍHO OBDOBÍ (v tis. Kč)	PŘIJATÉ DARY (v tis. Kč)	DARY A DOTACE PŘEVEDENÉ DO NÁSLEDUJÍCÍHO ÚČETNÍHO OBDOBÍ (v tis. Kč)
Nadace ČSOB - kůň	0	79	0
Nadační fond Tesco - kůň	0	45	0
Ministerstvo pro místní rozvoj - auto	0	726	0
Ministerstvo pro místní rozvoj - buňky	0	1 335	0

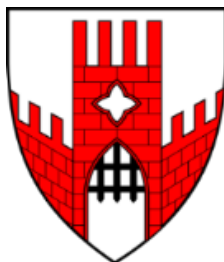
CELKEM Kč	0	2 185	0
------------------	----------	--------------	----------



ČINNOST PODPOŘILI



Vyškov



Úřad práce ČR

jihomoravský kraj

město
Bučovice



SLAVKOV U BRNA



Evropská unie
Evropský sociální fond
Operační program Zaměstnanost



NADACE J&T



Spolufinancováno
Evropskou unií



MINISTERSTVO
PRO MÍSTNÍ
ROZVOJ ČR



Synett

*Nadace
Divoké husy*

EFETI



POMÁHÁ
REGIONŮM



NADACE ČEZ

TESCO

Nadační fond

MAS
VYŠKOVSKO



SLAVKOVSKÉ
BOJIŠTĚ



EKONOMICKÉ ÚDAJE PIAFA VYŠKOV, Z. Ú.

POPIS ÚČTU	Celkem (v tis. Kč)
Dlouhodobý majetek celkem	7 998
Oprávky celkem	3 002
Pokladna	36
Bankovní účty	2 345
NÁKLADY	
Mzdové náklady	10175
Zákonné sociální pojištění	3 316
Zákonné sociální náklady	17
Spotřeba materiálu	1 312
Spotřeba energie	402
Ostatní služby	1 961
Členské příspěvky	12
Náklady na reprezentaci	36
Opravy a udržování	254
Odpisy a prodaný dlouhodobý majetek	560
Ostatní daně a poplatky	12
Cestovné	7
Prodané zboží	0
Ostatní	101
Poskytnuté dary	0
NÁKLADY CELKEM	18 165
VÝNOSY	
Provozní dotace	14 700
Tržby z prodeje soc. služeb, výrobků a zboží	2 313
Přijaté dary	753
Ostatní	510
VÝNOSY CELKEM	18 276
HOSPODÁŘSKÝ VÝSLEDEK	111
ZDROJE FINANCOVÁNÍ PROVOZU	
Dotace MPSV	10 017
Dotace Jihomoravský kraj sociální odbor	742
Ministerstvo pro místní rozvoj	19
Dotace IP projekt STD	632
Dotace Město Vyškov na sociální služby	2 638
Granty Město Vyškov	277
Dotace Město Slavkov	150
Dotace Město Bučovice	5
Dotace Úřad práce	220
Tržby za služby a prodej výrobků	2 313
Ostatní výnosy	510
Sponzoři – finanční a materiální dary	753
ZDROJE CELKEM	18 276

ROZVAHA
v plném rozsahu
ke dni **31. 12. 2022**
(v celých tisících Kč)

Název a právní forma
účetní jednotky

PIAFA Vyškov, z.ú.

Sídlo nebo bydliště účetní jednotky

Nosálovska 2/53

682 01 Vyškov

IČ
49 40 85 00

Označ. a	A K T I V A b	Stav k prvnímu dni účetního období	Stav k poslednímu dni účetního období
		1	2
A.	Dlouhodobý majetek celkem (ř. A.I. + A.II. + A.III. - A.IV.)	3 239	4 996
A.II.	Dlouhodobý hmotný majetek celkem	5 682	7 998
A.II.3.	Stavby	3 610	5 023
A.II.4.	Hmotné movité věci a jejich soubory	1 692	2 456
A.II.6.	Základní stádo a tažná zvířata	380	519
A.IV.	Oprávký k dlouhodobému majetku celkem	-2 443	-3 002
A.IV.6.	Oprávký k stavbám	-968	-1 212
A.IV.7.	Oprávký k samostatným hmotným movitým věcem a souborům hm. movitých věcí	-1 178	-1 450
A.IV.9.	Oprávký k základnímu stádu a tažným zvířatům	-297	-340
B.	Krátkodobý majetek celkem (ř. B.I. + B.II. + B.III. + B.IV.)	2 758	4 571
B.I.	Zásoby celkem	33	2
B.I.7.	Zboží na skladě a v prodejnách	33	2
B.II.	Pohledávky celkem	1 514	2 187
B.II.1.	Odběratelé	10	36
B.II.4.	Poskytnuté provozní zálohy	37	2
B.II.13.	Nároky na dotace a ostatní zúčtování s rozpočtem orgánů územních samostatných ce	1 467	2 149
B.III.	Krátkodobý finanční majetek celkem	1 209	2 381
B.III.1.	Peněžní prostředky v pokladně	61	36
B.III.3.	Peněžní prostředky na účtech	1 148	2 345
B.IV.	Jiná aktiva celkem	2	1
B.IV.1.	Náklady příštích období	2	1
	AKTIVA CELKEM (ř. A. + B.)	5 997	9 567

Označ. a	P A S I V A b	Stav k prvnímu	Stav k poslednímu
		dni účetního období	dni účetního období
		1	2
A.	Vlastní zdroje celkem (ř. A.I. + A.II.)	2 850	4 680
A.I.	Jmění celkem	3 970	5 689
A.I.1.	Vlastní jmění	3 955	5 682
A.I.2.	Fondy	15	7
A.II.	Výsledek hospodaření celkem	-1 120	-1 009
A.II.1.	Účet výsledku hospodaření	x	111
A.II.2.	Výsledek hospodaření ve schvalovacím řízení	422	x
A.II.3.	Nerozdělený zisk, neuhrazená ztráta min. let	-1 542	-1 120
B.	Cizí zdroje celkem (ř. B.I. + B.II. + B.III. + B.IV.)	3 147	4 887
B.III.	Krátkodobé závazky	2 754	4 602
B.III.1.	Závazky z obchodních vztahů	14	1
B.III.5.	Zaměstnanci	630	936
B.III.7.	Závazky k institucím sociálního zabezpečení a veřejného zdravotního pojištění	330	506
B.III.9.	Ostatní přímé daně	39	84
B.III.12.	Závazky ze vztahu ke státnímu rozpočtu	223	13
B.III.17.	Jiné závazky	7	1
B.III.22.	Dohadné účty pasivní	11	38
B.III.23.	Ostatní krátkodobé finanční výpomoci	1 500	3 023
B.IV.	Jiná pasiva celkem	393	285
B.IV.2.	Výnosy příštích období	393	285
	PASIVA CELKEM (ř. A. + B.)	5 997	9 567

Auditor: Weida, s.r.o., Krasická 61, 796 01 Prostějov, číslo auditorského oprávnění auditorské společnosti KAČR 220

Okamžik sestavení :	Podpisový záznam statutárního orgánu účetní jednotky
31.05.2023	Jana Podrápská 
Právní forma účetní jednotky zapsaný ústav	Předmět činnosti poskytování ambulancí a terénních sociálních služeb



VÝKAZ ZISKU A ZTRÁTY

v plném rozsahu

ke dni 31. 12. 2022

(v celých tisících Kč)

Název a právní forma
účetní jednotky

PIAFA Vyškov, z.ú.

Sídlo nebo bydliště účetní jednotky

Nosálovská 2/53

682 01 Vyškov

IČ
49 40 85 00

Označ. a	T E X T b	činnost hlavní	činnost hospodářská	celkem
		1	2	3
A.	Náklady	x	x	x
A.I.	Spotřebované nákupy a nakupované služby celkem	3 972	0	3 972
A.I.1	Spotřeba materiálu, energie a ostatních neskladovaných dodávek	1 714		1 714
A.I.3	Opravy a udržování	254		254
A.I.4	Náklady na cestovné	7		7
A.I.5	Náklady na reprezentaci	36		36
A.I.6	Ostatní služby	1 961		1 961
A.II.	Změna stavu zásob vlastní činnosti a aktivace materiálu, zboží, vnitroorganizačních služeb a dlouhodob. majetku	-4	0	-4
A.II.9	Aktivace dlouhodobého majetku	-4		-4
A.III.	Osobní náklady celkem	13 464	44	13 508
A.III.10	Mzdové náklady	10 142	33	10 175
A.III.11	Zákonné sociální pojištění	3 305	11	3 316
A.III.14	Ostatní sociální náklady	17		17
A.IV.	Daně a poplatky celkem	12	0	12
A.IV.15	Daně a poplatky	12		12
A.V.	Ostatní náklady celkem	105	0	105
A.V.22	Jiné ostatní náklady	105		105
A.VI.	Odpisy, prodaný majetek, tvorba rezerv a opr. položek celkem	560	0	560
A.VI.23	Odpisy dlouhodobého nehmotného a hmotného majetku	560		560
A.VII.	Poskytnuté příspěvky celkem	12	0	12
A.VII.28	Poskytnuté členské příspěvky a příspěvky zúčtované mezi organizačními jednotkami	12		12
	NÁKLADY CELKEM	18 121	44	18 165

Označ.	TEXT	činnost	činnost	celkem
		hlavní	hospodářská	
a	b	1	2	3
B.	Výnosy	x	x	x
B.I.	Provozní dotace	14 700	0	14 700
B.I.1	Provozní dotace	14 700		14 700
B.II.	Přijaté příspěvky celkem	753	0	753
B.II.3	Přijaté příspěvky (dary)	753		753
B.III.	Tržby za vlastní výkony a za zboží celkem	2 209	104	2 313
B.III.1	Tržby za vlastní výrobky	146		146
B.III.2	Tržby z prodeje služeb	2 062	104	2 166
B.III.3	Tržby za prodané zboží	1		1
B.IV.	Ostatní výnosy celkem	510	0	510
B.IV.10	Jiné ostatní výnosy	510		510
	VÝNOSY CELKEM	18 172	104	18 276
C.	VÝSLEDEK HOSPODAŘENÍ PŘED ZDANĚNÍM	51	60	111
D.	VÝSLEDEK HOSPODAŘENÍ PO ZDANĚNÍ	51	60	111

Auditor: Weida, s.r.o., Krasická 61, 796 01 Prostějov, číslo auditorského oprávnění auditorské společnosti KAČR 220

Okamžik sestavení :	Podpisový záznam statutárního orgánu účetní jednotky
31.05.2023	Jana Podrápská 
Právní forma účetní jednotky	Předmět činnosti
zapsaný ústav	poskytování ambulantních a terénních sociálních služeb



**Příloha v účetní závěrce
k rozvahovému dni 31. 12. 2022
sestavená na základě osnovy dané § 30 vyhlášky č. 504/2002 Sb.**

Název účetní jednotky	PIAFA Vyškov, z.ú.
Sídlo účetní jednotky	Nosálovská 2/53 , Vyškov-Předměstí 682 01 Vyškov
Identifikační číslo	49408500; není plátce DPH
Právní forma účetní jednotky	zapsaný ústav
Posláním, předmět činnosti a účel vzniku, Hospodářská činnost	Pomoc zdravotně či sociálně znevýhodněným osobám při jejich začlenění do společnosti a zkvalitňování života. Poskytování zdravotně sociálních služeb znevýhodněným osobám a realizace doplňkových činností. Reklamní činnost, nájem a podnájem, nákup a prodej.

A. Právní subjektivita účetní jednotky

Na základě §3045 Občanského zákoníku došlo k transformaci ze zapsaného spolku na zapsaný ústav.

Vznik právní subjektivity	10.listopad 1994	
Místo registrace	Rejstřík ústavů, vedeném Krajským soudem v Brně	
Číslo registrace	Oddíl U, vložka 178	
Zakladatel	Jana Podrápská a RNDr. Jana Turčanová	
Nejvyšší orgán	Správní rada	
Správní rada	PaedDr. Blanka Veškrnová - předseda Bc. Lenka Břoušková, Ing. Hana Michlíčková - členové	
Statutární orgán	Statutární ředitel	Jana Podrápská
Kontrolní orgán	revizor	Ing. Katarina Stejskalová
Organizační jednotky s právní subjektivitou účetní jednotka nemá (zákon nepřipouští)		

B. Účetní jednotka není založena na majetkových účastech.

Výše vkladu: zakladatel nekládá do ústavu žádný vklad v peněžité ani nepeněžité formě.

Podíl jmění v jiných společnostech: ústav nemá žádný podíl na základním jmění v jiných společnostech

C. Základní údaje o účetnictví

Účetní období	kalendářní rok 2022
Použité účetní metody	České účetní standardy pro účetní jednotky, které účtují podle vyhlášky č. 504/2002 Sb. Nevyčerpané darované finanční prostředky jsou účtovány na účet výnosů příštích období a jsou v následujících letech párovány s náklady, které jsou z nich hrazeny. Z pohledu zákona o dani z příjmů se jedná o osvobozené výnosy a náklady.
Způsob zpracování účetních záznamů	účetní záznamy jsou zpracovány na software STEREO od společnosti Kastner Software s.r.o.
Způsob a místo úschovy účetních záznamů	originální účetní doklady jsou průběžně ukládány, po závěrečné jsou archivovány; účetní záznamy jsou archivovány v účetním softwaru STEREO a uschovány na datovém médiu – to vše v účetní jednotce
Způsoby oceňování a odpisování	<ul style="list-style-type: none"> • účtování zásob - prováděno způsobem B evidence zásob • oceňování nakupovaných zásob je prováděno ve skutečných pořizovacích cenách • drobný dlouhodobý hmotný majetek do 80 tis. Kč. a dlouhodobý nehmotný majetek do 60 tis. Kč potřebný pro zajištění provozu je účtován přímo na majetkový účet. Majetek jehož poř. cena je nižší jak 10tis. je účtován na účet 501 – přímo do spotřeby materiálu. • odpisový plán účetních odpisů dlouhodobého hmotného majetku sestavila účetní jednotka v interních směrnících, kde vycházela z předpokládaného opotřebení zařazovaného majetku odpovídajícího běžným podmínkám jeho používání.
Způsob stanovení opravěk k majetku	oprávky jsou vytvářeny pouze u dlouhodobého majetku kumulací měsíčních účetních odpisů
Způsob stanovení reálné hodnoty příslušného majetku a závazků	ve sledovaném období nebylo reálnou hodnotou oceňováno
Způsob tvorby a výši opravných položek a rezerv za uzavírané účetní období	ve sledovaném období nebyly opravné položky a rezervy vytvářeny

D. Významné události mezi rozvahovým dnem a okamžikem sestavení účetní závěrky: nenastaly

E. Aktiva a závazky byly oceňovány v pořizovacích cenách. Údaje v cizí měně nebyly účtovány.

F. Účetní jednotka sama nebo prostřednictvím třetí osoby nedrží akcie nebo podíly v žádných společnostech.

G. Přehled splatných závazků k veřejným rozpočtům:

Druh	Částka v tis Kč	Vznik	Splatnost
sociální zabezpečení	353	31.12.2022	17.1.2023
veřejné zdrav.pojištění	153	31.12.2022	17.1.2023
zálohová daň ze závislé činnosti zaměstnanců	82	31.12.2022	17.1.2023
srážková daň ze závislé činnosti zaměstnanců	2	31.12.2022	17.1.2023
daň z příjmů právnických osob	0	31.12.2022	17.1.2023

H. Účetní jednotka není společníkem s neomezeným ručením v žádné společnosti.

I. V účetní jednotce neexistují žádné majetkové cenné papíry, nevlastní žádné dluhopisy nebo podobné cenné papíry ani práva.

J. Účetní jednotka nemá závazky s dobou splatnosti nad pět let od rozvahového dne, ani nedala záruky za žádné dluhy jiných účetních jednotek.

K. Účetní jednotka nemá finanční nebo jiné závazky, které nejsou obsaženy v rozvaze

L. Účetní jednotka dosáhla výsledku hospodaření v následujícím členění:

	popis	před zdaněním	po zdanění
Výsledek hospodaření	za hlavní činnost	51	51
	za hospodářskou činnost	60	60
	pro účely daně z příjmů	0	

M. Průměrný evidenční přepočtený počet zaměstnanců ve sledovaném období byl 27.

Zaměstnanec v postavení statutárního orgánu je ředitel.

V hlavním pracovním poměru pracuje	36
Na dohody o pracovní činnosti	1

Osobní náklady dle kategorií v tis. Kč:

	MZDY	Sociální pojištění	Zdravotní pojištění
Soc. pracovníci + fyzioterapeuti	6 244	1 548	562
Ostatní zaměstnanci	3 930	879	327
CELKEM	10 174	2 427	889

- N. Odměny a funkční požitky kontrolních orgánů ani jiných orgánů nebyly ve sledovaném období vypláceny. Odměna ředitele ústavu je stanovena dle vnitřních předpisů organizace. Nevznikly ani nebyly smluvně sjednány závazky ohledně požitků bývalých členů těchto orgánů.
- O. Účast členů statutárních, kontrolních nebo jiných orgánů účetní jednotky určených Zakládací listinou ústavu a jejich rodinných příslušníků v osobách, s nimiž účetní jednotka uzavřela za vykazované účetní období obchodní smlouvy nebo jiné smluvní vztahy - takové smlouvy účetní jednotka neuzavřela.
- P. Účetní jednotka neposkytovala členům orgánů (statutárních, kontrolních a jiných) zálohy, závdavky a úvěry, kromě běžných provozních záloh
- Q. Účetní jednotka je nestátním zdravotnickým zařízením a má široký základ daně. Předmětem daně jsou veškeré příjmy s výjimkou investičních dotací a darů poskytnutých na pořízení hmotného majetku.

R. Významnou položkou výkazu zisku a ztrát jsou přijaté dotace v tis.Kč:

Dotace na provoz celkem		14 699
Z toho	Město Vyškov- sociální služby	2 638
	Město Vyškov – rodiny, volnočasové aktivity, tábory	277
	Jihomoravský kraj – MPSV - sociální služby	10 016
	Jihomoravský kraj – JMK	742
	Úřad práce	220
	IP projekt STD	632
	Ministerstvo pro místní rozvoj	19
	Město Bučovice	5
	Město Slavkov	150

S. Přehled o přijatých provozních darech zaúčtovaných do výnosů v roce 2022, je uveden v následujícím přehledu v tis. Kč:

Dary celkem	754
Nadace ČEZ	100
Nadační fond J & T	481
Efeti	25
Obec Luleč	40
Novotný Bohumír	36
Drobní dárci	26
Materiální dary	46

Přehled o přijatých investičních darech, dotacích v tis. Kč:

Dotace a dar byly poskytnuty na nákup auta a buněk na jízdárně – zázemí pro zaměstnance:

Dotace MAS - auto	726
Dotace MAS - buňky	1342
Dar TESCO na nákup koně	45
Dar ČSOB na nákup koně	79

Dary a dotace časově rozlišené a převedené do dalšího účetního období v tis. Kč:

Synett	8
Nadační fond J & T	227
Červený kříž	10
Divoké Husy	40

T. Významné položky rozvahy vyplývají přímo z jednotlivých řádků rozvahy.

U. Účetní jednotka pořádala v účetním období veřejnou sbírku dle zákona č.117/2001 Sb. o veřejných sbírkách: Shromáždění dobrovolných fin. prostředků na dofinancování nákladů na soc. a zdr. služby pro postižené a zdravotně znevýhodněné osoby, konkrétně formu canisterapie a hiporehabilitace a na rekonstrukci areálu pro tyto služby č.j. S-JMK/98812/2013/OSP. Hrubý výtěžek sbírky byl 76 tis. Kč.

V. Výsledek hospodaření roku 2021 byl převeden na základě rozhodnutí správní rady dne 10.6.2022 na účet Nerozdělený zisk, neuhrazená ztráta minulých let.

Odesláno dne:	Razítko:	Podpis vedoucího účetní jednotky:
31.5.2023		 Jana Podrápská statutární ředitel

ZPRÁVA NEZÁVISLÉHO AUDITORA PRO ZAKLADATELE A SPRÁVNÍ RADU ÚSTAVU

Výrok auditora

Provedli jsme audit přiložené účetní závěrky organizace PIAFA Vyškov, z.ú. (dále také „Organizace“) sestavené na základě českých účetních předpisů, která se skládá z rozvahy k 31.12.2022, výkazu zisku a ztráty za rok končící 31.12.2022, a přílohy této účetní závěrky, která obsahuje popis použitých podstatných účetních metod a další vysvětlující informace. Údaje o Organizaci jsou uvedeny v úvodu přílohy této účetní závěrky.

Podle našeho názoru účetní závěrka podává věrný a poctivý obraz aktiv a pasiv organizace PIAFA Vyškov, z. ú. k 31.12.2022 a nákladů a výnosů a výsledku jejího hospodaření za rok končící 31.12.2022 v souladu s českými účetními předpisy.

Základ pro výrok

Audit jsme provedli v souladu se zákonem o auditorech a standardy Komory auditorů České republiky pro audit, kterými jsou mezinárodní standardy pro audit případně doplněné a upravené souvisejícími aplikačními doložkami. Naše odpovědnost stanovená těmito předpisy je podrobněji popsána v oddílu Odpovědnost auditora za audit účetní závěrky. V souladu se zákonem o auditorech a Etickým kodexem přijatým Komorou auditorů České republiky jsme na Organizaci nezávislí a splnili jsme i další etické povinnosti vyplývající z uvedených předpisů. Domníváme se, že důkazní informace, které jsme shromáždili, poskytují dostatečný a vhodný základ pro vyjádření našeho výroku.

Ostatní informace uvedené ve výroční zprávě

Ostatními informacemi jsou v souladu s § 2 písm. b) zákona o auditorech informace uvedené ve výroční zprávě mimo účetní závěrku a naši zprávu auditora. Za ostatní informace odpovídá statutární ředitel Organizace.

Náš výrok k účetní závěrce se k ostatním informacím nevztahuje. Přesto je však součástí našich povinností souvisejících s ověřením účetní závěrky seznámení se s ostatními informacemi a posouzení, zda ostatní informace nejsou ve významném (materiálním) nesouladu s účetní závěrkou či s našimi znalostmi o účetní jednotce získanými během ověřování účetní závěrky nebo zda se jinak tyto informace nejeví jako významně (materiálně) nesprávné. Také posuzujeme, zda ostatní informace byly ve všech významných (materiálních) ohledech vypracovány v souladu s příslušnými právními předpisy. Tímto posouzením se rozumí, zda ostatní informace splňují požadavky právních předpisů na formální náležitosti a postup vypracování ostatních informací v kontextu významnosti (materiality), tj. zda případné nedodržení uvedených požadavků by bylo způsobilo ovlivnit úsudek činěný na základě ostatních informací.

Na základě provedených postupů, do míry, jež dokážeme posoudit, uvádíme, že

- ostatní informace, které popisují skutečnosti, jež jsou též předmětem zobrazení v účetní závěrce, jsou ve všech významných (materiálních) ohledech v souladu s účetní závěrkou a
- ostatní informace byly vypracovány v souladu s právními předpisy.

Dále jsme povinni uvést, zda na základě poznatků a povědomí o Organizaci, k nimž jsme dospěli při provádění auditu, ostatní informace neobsahují významné (materiální) věcné nesprávnosti. V rámci uvedených postupů jsme v obdržených ostatních informacích žádné významné (materiální) věcné nesprávnosti nezjistili.

Odpovědnost statutárního ředitele a revizora Organizace za účetní závěrku

Statutární ředitel Organizace odpovídá za sestavení účetní závěrky podávající věrný a poctivý obraz v souladu s českými účetními předpisy a za takový vnitřní kontrolní systém, který považuje za nezbytný pro sestavení účetní závěrky tak, aby neobsahovala významné (materiální) nesprávnosti způsobené podvodem nebo chybou. Při sestavování účetní závěrky je statutární ředitel Organizace povinen posoudit, zda je Organizace schopna nepřetržitě trvat, a pokud je to relevantní, popsat v příloze účetní závěrky záležitosti týkající se jejího nepřetržitého trvání a použití předpokladu nepřetržitého trvání při sestavení účetní závěrky, s výjimkou případů, kdy

statutární ředitel plánuje zrušení Organizace nebo ukončení její činnosti, resp. kdy nemá jinou reálnou možnost, než tak učinit. Za dohled nad procesem účetního výkaznictví v Organizaci odpovídá revizor.

Odpovědnost auditora za audit účetní závěrky

Naším cílem je získat přiměřenou jistotu, že účetní závěrka jako celek neobsahuje významnou (materiální) nesprávnost způsobenou podvodem nebo chybou a vydat zprávu auditora obsahující náš výrok. Přiměřená míra jistoty je velká míra jistoty, nicméně není zárukou, že audit provedený v souladu s výše uvedenými předpisy ve všech případech v účetní závěrce odhalí případnou existující významnou (materiální) nesprávnost. Nesprávnosti mohou vznikat v důsledku podvodů nebo chyb a považují se za významné (materiální), pokud lze reálně předpokládat, že by jednotlivě nebo v souhrnu mohly ovlivnit ekonomická rozhodnutí, která uživatelé účetní závěrky na jejím základě přijmou.

Při provádění auditu v souladu s výše uvedenými předpisy je naší povinností uplatňovat během celého auditu odborný úsudek a zachovávat profesní skepticismus. Dále je naší povinností:

- Identifikovat a vyhodnotit rizika významné (materiální) nesprávnosti účetní závěrky způsobené podvodem nebo chybou, navrhnout a provést auditorské postupy reagující na tato rizika a získat dostatečné a vhodné důkazní informace, abychom na jejich základě mohli vyjádřit výrok. Riziko, že neodhalíme významnou (materiální) nesprávnost, k níž došlo v důsledku podvodu, je větší než riziko neodhalení významné (materiální) nesprávnosti způsobené chybou, protože součástí podvodu mohou být tajné dohody (koluze), falšování, úmyslná opomenutí, nepravdivá prohlášení nebo obcházení vnitřních kontrol.
- Seznámit se s vnitřním kontrolním systémem Organizace relevantním pro audit v takovém rozsahu, abychom mohli navrhnout auditorské postupy vhodné s ohledem na dané okolnosti, nikoli abychom mohli vyjádřit názor na účinnost jejího vnitřního kontrolního systému.
- Posoudit vhodnost použitých účetních pravidel, přiměřenost provedených účetních odhadů a informace, které v této souvislosti statutární ředitel Organizace uvedl v příloze účetní závěrky.
- Posoudit vhodnost použití předpokladu nepřetržitého trvání při sestavení účetní závěrky statutárním ředitelem a to, zda s ohledem na shromážděné důkazní informace existuje významná (materiální) nejistota vyplývající z událostí nebo podmínek, které mohou významně zpochybnit schopnost Organizace nepřetržitě trvat. Jestliže dojdeme k závěru, že taková významná (materiální) nejistota existuje, je naší povinností upozornit v naší zprávě na informace uvedené v této souvislosti v příloze účetní závěrky, a pokud tyto informace nejsou dostatečné, vyjádřit modifikovaný výrok. Naše závěry týkající se schopnosti Organizace nepřetržitě trvat vycházejí z důkazních informací, které jsme získali do data naší zprávy. Nicméně budoucí události nebo podmínky mohou vést k tomu, že Společnost ztratí schopnost nepřetržitě trvat.
- Vyhodnotit celkovou prezentaci, členění a obsah účetní závěrky, včetně přílohy, a dále to, zda účetní závěrka zobrazuje podkladové transakce a události způsobem, který vede k věrnému zobrazení.

Naší povinností je informovat statutárního ředitele a revizora mimo jiné o plánovaném rozsahu a načasování auditu a o významných zjištěních, která jsme v jeho průběhu učinili, včetně zjištěných významných nedostatků ve vnitřním kontrolním systému.

V Prostějově 31. května 2023

Weida, s.r.o.
Krasická 61
796 01 Prostějov
číslo auditorského oprávnění
auditorské společnosti KAČR 220



Weidová
Ing. Dana Weidová
jednatelka společnosti
odpovědná auditorka
číslo auditorského
oprávnění KAČR 1801

PODAŘILO SE NÁM – naše práce má smysl

„Již několikrát jsem Vám chtěla poděkovat za péči, kterou věnujete Emilce“, napsala nám v mailu maminka a pokračovala „Emilka neměla lehký start do života. Její biologická maminka ji opustila hned po porodu, Emilka se tak dostala k nám do přechodné pěstounské péče. Hledala se jí nová rodina, ale když se přišlo na to, že je nemocná SMA 1. typu, vše padlo a my jsme s ní podstoupili genetickou léčbu Zolgensmou a pak fyzioterapii ve Vaší organizaci.

Už je to víc jak rok, co jste s námi. Díky cvičení se její zdravotní stav nezhoršuje, dokonce dělá pokroky, miluje koníky a rehabilitaci na nich a vždy se těší za tetou Janou na cvičení! Cvičit bude muset celý život, ale díky lidem, jako jsou Vaši zaměstnanci, věříme, že vše bude dobré a Emilka tady bude s námi dlouhá léta! Prosím, všem moc poděkujte za nás. Stali jsme se Emilky dlouhodobí pěstouni a uděláme vše, aby byla šťastná. PIAFA nám v tom MOC pomáhá!“

Maminka

Život byl pro něho každodenní chaos a stres. „Jak zvládnou jít k lékaři, když si mám nakoupit, musím si správně vzít léky, dovezou mi oběd, nesmím přijít pozdě na setkání s terapeutkou, bojím se, že to nezvládnou“. Schizofrenie je součástí jeho dnů.

S podporou naší služby Sociální rehabilitace se uživatel zdokonalil v efektivnějším plánování a využívání svého času. Na smluvená setkání již nepřichází o několik hodin dříve. Osvojení této dovednosti eliminuje jeho stres i úzkosti a přispívá k příznivějšímu zdravotnímu stavu i celkové pohodě. Jeho návraty do nemocnice jsou méně časté.

Sociální pracovník

Jsem dívka a je mi 17 let. Život byl pro mne trápení, rozhodla jsem se ho ukončit. Nepovedlo se mi to. Pak jsem se ocitla v nemocnici, léčebně. Díky paní doktorce jsem se seznámila s pracovníci sociální služby PIAFA Vyškov. Vyslechla mne, mluvila se mnou, časem jsem se jí se vším svěřila. Mluvila s našima. Nakonec i táta pochopil a směla jsem změnit školu i odejít z domu. Jsem na internátě, mám konečně kamarádky, společně zažíváme spoustu věcí. Žiju a je to fajn. Děkuji za pomoc.

T.

Mám problémy se vyjadřovat, tak aby mi bylo dobře rozumět, proto raději mlčím. V PIAFĚ jsem zjistila, že jsem v bezpečném prostředí, že se mi nikdo nebude smát, když slovo nevyslovím dobře, ba naopak se mi snaží porozumět. Už se tak nebojím a snažím se mluvit, s podporou to zkusím i v obchodě.

M.

KDE NÁS NAJDETE

NAŠE PRACoviŠTĚ PRO AMBULANTNÍ SLUŽBY

centrála organizace
Nosálovská 2/53, Vyškov



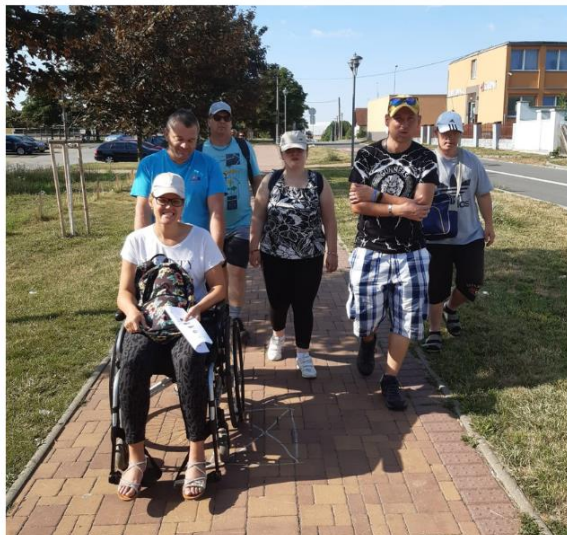
areál Šafářský dvůr
Cukrovarská 479/3a,
Vyškov



obchůdek Kovárna
Cukrovarská 521/8a,
Vyškov



„To, co můžeme, nemá hranic, kromě těch, které si v duchu sami postavíme.“



PIAFA Vyškov, z.ú.

2022