



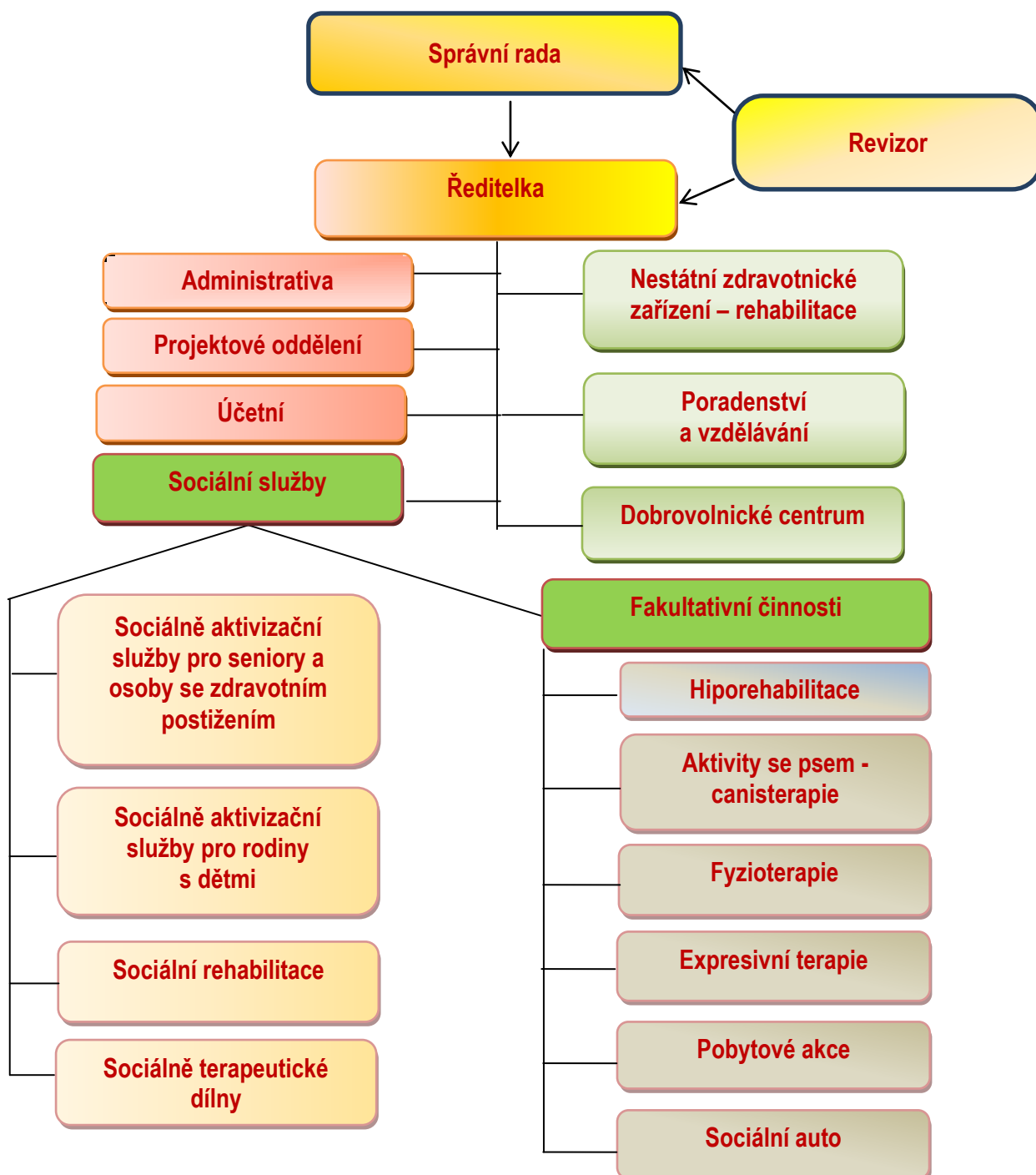
Výroční zpráva 2020

PIAFA Vyškov, z.ú.



STRUKTURA ORGANIZACE

zapsaného ústavu od 23. 11. 2016





ÚVODNÍ SLOVO ŘEDITELKY

Vážení čtenáři výroční zprávy naší organizace, rok 2020 byl jiný a pro všechny ovlivněný coronavirovou pandemií. Přinesl mnohá omezení a změny v běžném i pracovním životě a bylo nutné se „novému“ v mnoha ohledech přizpůsobit. Tradiční benefiční Srdíčkový ples se již v březnu neuskutečnil a také naše sociální služby byly vládním opatřením uzavřeny. Lidé nás ale potřebovali, naši klienti i jiní, senioři, rodiny s dětmi, handicapovaní i sociálně slabí. Přeskočili jsme do režimu práce on-line a v terénu. Spojili jsme se s dalšími organizacemi a sdílenou pomocí podporovali každého, kdo to potřeboval. Přes léto jsme se nadějně nadechli, ale s podzimem uhodil coronavirus a omezení znovu. Naše náklady nám zůstávaly, ale příjmy se nám výrazně zkrátily (zejména v hiporehabilitaci) a deficit si neseme i do dalšího roku. Doufáme, že s pomocí projektů, dárců a veřejných sbírek jej zdoláme. Přesto se nám během roku 2020 podařilo uskutečnit mnoho pozitivního pro naše klienty i širokou veřejnost, rádi se o to s vámi podělíme na následujících stránkách. Velkou akcí v závěru roku byla změna našeho sídla, sice dále od centra Vyškova, ale do větších, světlejších a lépe vybavených prostor pro nás i naše klienty. Doufám, že toto rozhodnutí bylo správné a přinese jen to dobré.

Musím ze své pozice velmi poděkovat všem kolegům, našemu bezvadnému týmu, který je vždy podpořen řadou dobrovolníků, dárců, donátorů a partnerů. Každý, kdo s námi táhne za jeden provaz chvilku nebo dlouhá léta, je pro nás důležitý, díky tomu PIAFA stále je a může podporovat druhé.

*Jana Podrápská, ředitelka
červen 2021*

OBSAH

| | |
|--|---------------------|
| <i>Úvodní slovo ředitelky</i> | <i>str. 3</i> |
| <i>Základní údaje</i> | <i>str. 4 - 5</i> |
| <i>Komu, kde a jak pomáháme</i> | <i>str. 5 - 7</i> |
| <i>Sociální služby v roce 2020</i> | <i>str. 7 - 12</i> |
| <i>Fakultativní činnosti sociálních služeb</i> | <i>str. 13 - 14</i> |
| <i>Další aktivity a projekty</i> | <i>str. 14 - 16</i> |
| <i>Veřejná sbírka</i> | <i>str. 16</i> |
| <i>Podpora a spolupráce</i> | <i>str. 17</i> |
| <i>Dárci a příznivci</i> | <i>str. 18-19</i> |
| <i>Ekonomické údaje PIAFA Vyškov, z.ú.</i> | <i>str. 20</i> |
| <i>Rozvaha, Výkaz zisku a ztrát,</i> | <i>str. 21- 24</i> |
| <i>Příloha v účetní závěrce</i> | <i>str. 25 - 29</i> |
| <i>Zpráva auditora</i> | <i>str. 30- 31</i> |

ZÁKLADNÍ ÚDAJE

Kdo jsme a jaké máme poslání

PIAFA Vyškov, z.ú. se dne 23.11. 2016 transformovala ze spolku Sdružení „Piafa“ ve Vyškově, který byl založen dne 10. 11. 1994, na zapsaný ústav.

Ten je zapsán v rejstříku ústavů vedeném u Krajského soudu v Brně v oddílu U, vložce č. 178.

Naším posláním je inspirace a podpora osob se zdravotním postižením, dlouhodobě nepříznivým zdravotním stavem nebo sociálním znevýhodněním k aktivnímu životu a začleňování do společnosti.

Jaké jsou naše cíle

- zapojení se do fungující sítě sociálních a zdravotních služeb a provozování činností za tímto účelem,
- zaměření se na výkon sociálně právní ochrany dětí,
- podpora osob z cílových skupin při naplňování jejich individuálních potřeb, práv a oprávněných zájmů, při obstarávání jejich osobních záležitostí a při získávání a udržování dovedností důležitých pro každodenní život,
- poskytování ambulantních a terénních sociálních služeb a podpora pečujících osob, posilování vazeb v rodině a v komunitě,
- podpora zaměstnávání znevýhodněných osob na otevřeném trhu práce formou nácvikových, chráněných a podporovaných pracovních míst,
- systematická práce s dobrovolníky, dětmi a mládeží,
- poskytování výchovné, vzdělávací a aktivizační činnosti zaměřené na práci s cílovými skupinami, odbornou i laickou veřejnost a realizujeme publikační činnosti zaměřené na odbornou i laickou veřejnost,
- spolupráce s jinými institucemi, orgány, organizacemi, hnutími, fyzickými a právníckými osobami, orgány státní správy a samosprávy a odbornými platformami, které mohou přispět k realizaci našich cílů.

Kontaktní údaje

Adresa

Nosálovská 2/53, 682 01 Vyškov

www.piafa.cz

tel.: 515 539 212, 603 813 461

e-mail: piafa@piafa.cz

Bankovní spojení

4315807309/0800

4416068349/0800 – účet veřejné sbírky

Lidé v PIAFĚ

Zakladatelé

Jana Podprápská a RNDr. Jana Turčanová

Správní rada

PaeDr. Blanka Veškrnová – předseda

Bc. Lenka Břoušková – člen

Ing. Hana Michlíčková – člen

Revizor

Ing. Katarina Stejskalová

Členství v organizacích

APSS - Asociace poskytovatelů sociálních služeb

AKS - Asociace komunitních služeb v psychiatrii

ČHS - Česká hiporehabilitační společnost

Zaměstnanci v roce 2020

sociální pracovníci: Bc. Martina Bednářová, Bc. Iva Dočková, Mgr. Tereza Julínková, Mgr. a Mgr. Veronika Janošková, Mgr. Jana Klímová, Bc. Daniela Poláková, Mgr. Daniela Rašková, Mgr. Pavla Tobolíková, Bc. Tereza Tomanová, Mgr. Světlana Vaculčíková

pracovnice v sociálních službách: Tereza Altmanová, Jitka Burdová, Bc. Diana Burianová, Bc. Kristýna Čekiová, Bc. Kateřina Davidová, Ing. Jana Gregorová, Jitka Hánělová, Bc. Ivana Kingma, Lenka Lelková, Jana Matoušková DiS., Ing. a Bc. Jana Podrápská, Světlana Slováčková, Šárka Švrčinová DiS., Bc. Eliška Valerová, DiS, Mgr. Kateřina Vašíčková, Mgr. Jana Vičková, Helena Zemanová

sociální terapeut: Bc. Kristýna Doleželová, Mgr. Věra Georgieva, Mgr. a Mgr. Veronika Janošková, Mgr. Lenka Obořilová, Mgr. Michaela Zapletalová,

psycholog: Mgr. Soňa Holá, Mgr. Michaela Lexová, Mgr. Miroslava Matušková, Mgr. Ondřejka Otevřelová, Roman Petrželka, Mgr. Iva Riederová

fyzioterapeut: Bc. Kateřina Davidová, Bc. Ivana Kingma, Ing. a Bc. Jana Podrápská

vedoucí pracovníci: Jana Podrápská, RNDr. Jana Turčanová

administrativa a účetnictví: Jitka Hánělová, Radka Zálesáková

obslužný personál: Tereza Altmanová, Jitka Grycová, Ing. Petra Maláčová, Roman Morong, Barbora Skácelová, Josef Šimčík

KOMU, KDE A JAK POMÁHÁME

Cílové skupiny

- osoby se zdravotním postižením, znevýhodněním a s dlouhodobě nepříznivým zdravotním stavem, osoby s duševním onemocněním,
- sociálně znevýhodněné osoby – senioři, osoby a rodiny s dětmi ohrožené sociálním vyloučením, osoby v krizové sociální situaci, pečující osoby,
- děti a mládež ohrožené negativními jevy,
- studenti a dobrovolníci,
- laická a odborná veřejnost

Naše pracoviště

sociálně rehabilitační centrum – Žerotínova 727/2 ve Vyškově – Předměstí do 30.11.2020 (bezbariérový objekt blízko centra) a od 1.12. 2020 na adrese Nosálovská 2/53 ve Vyškově (bezbariérový objekt v blízkosti nemocnice Vyškov) - kanceláře jednotlivých služeb s výjimkou sociálně terapeutické dílny, jednací místnosti a herny, rehabilitační prostory a sídlo organizace s kanceláří vedení a pokladnou.

areál Šafářský dvůr – Cukrovarská 479/3a, Vyškov – Město.

Areál vedle zámecké zahrady je bezbariérový a kromě kanceláře a dílenských prostor sociálně terapeutické dílny se zde nachází i kontaktní kancelář sociálně terapeutické dílny, dále jsou v areálu multifunkční herna a cvičebna, kancelářské a sociální a hygienické zázemí pro personál a pro klienty a plochy pro aktivizační činnosti, včetně fakultativních terapií.

Obchůdek Kovárna – Cukrovarská 521/ 8a, Vyškov.

Bezbariérové prostory dílny (vedle Kauflandu), součástí prostor je kuchyňka a sociální zázemí. Část je vybavena jako prodejna našich výrobků s odpočinkovým koutem, kde klienti v rámci sociální rehabilitace provádí nácviky pracovních dovedností.

terénní práce – v přirozeném prostředí klientů nebo ve svozovém autě, a v jiných zařízeních a organizacích na základě dohody o spolupráci.

V roce 2020 jsme poskytli podporu formou

- *registrovaných sociálních služeb*
 - Sociální aktivizační služby pro seniory a osoby se zdravotním postižením
 - Sociálně aktivizační služby pro rodiny s dětmi
 - Sociální rehabilitace
 - Sociálně terapeutické dílny
- *fakultativních činností*

| | |
|---|--|
| aktivity s využitím koní - hiporehabilitace | terapie pro rozvoj kognitivních funkcí |
| aktivity se psem – canisterapie | intenzivní rehabilitační týdny |
| fyzioterapie | sociální auto - svozová služba |
- *sociálně právní ochrany dětí*
 - pomoc rodičům při řešení výchovných nebo jiných problémů souvisejících s péčí o dítě;
 - poskytování nebo zprostředkování poradenství rodičům při výchově a vzdělávání dítěte a při péči o dítě zdravotně postižené;
 - pořádání v rámci poradenské činnosti přednášek a kurzů zaměřených na řešení výchovných, sociálních a jiných problémů souvisejících s péčí o dítě a jeho výchovu;
 - poskytování odborného poradenství a pomoci žadatelům o zprostředkování osvojení nebo pěstounské péče a poskytování poradenské pomoci fyzickým osobám vhodným stát se osvojiteli nebo pěstouny a osvojitelům nebo pěstounům v souvislosti s osvojením dítěte nebo svěřením dítěte do pěstounské péče.
- *zdravotních služeb*
 - Nestátní zdravotnické zařízení v oboru fyzioterapie, včetně hippoterapie a canisterapie.
- *dalších služeb v souvislosti s pandemií COVID-19*
 - v roce 2020 jsme řešili mimo sociální služby:
 - psychologickou podporu rodin a seniorů;
 - šití a distribuci roušek (distribuce 1 665 ks, z toho ušito 673 ks);
 - vytváření a distribuci informačních letáků – 900 ks;
 - potravinovou pomoc – rozvoz potravin 215 x a podpora 20 rodin s dodávkou základních hygienických potřeb;
 - pomoc s řešením složité situace – příspěvky nadací, poradenství;
 - desinfekce pro seniory s podporou VDV Nadace Olgy Havlové – 100 ks osobních dezinfekcí + 4 x zásobníky s desinfekcí v domech s převahou seniorů;
 - pomoc s distanční výukou a doučováním, včetně získání techniky s podporou nadací Tři brány a VDV Nadace Olgy Havlové.

Tradiční akce pro veřejnost

Spolupořádání jezdeckých závodů – 4.–5. 7. 2020 a 5. 9. 2020

se Stájí PIAFA, z.s. spolupořádání jezdeckých drezurních závodů v areálu Šafářský dvůr.

Dny pro rodinu – 8. 2. 2020, 7. 3. 2020

integrační akce pro rodiny s dětmi s možností nahlédnout do zázemí koňského provozu a svezení dětí na koních.

Projekty v roce 2020

Vybrané služby sociální prevence na území Jihomoravského kraje, CZ.03.2.60/0.0/0.0/15_005/0007741 prostřednictvím Jihomoravského kraje – SAS pro rodiny s dětmi a Sociálně terapeutické dílny;
PIAFA- rozšíření sociálních služeb, CZ.03.2.65/0.0/0.0/16_047/0009645 - SAS pro rodiny s dětmi a Sociálně terapeutické dílny;
PIAFA – sociální služby Slavkovsko, CZ.03.2.65/0.0/0.0/16_047/0010141 - SAS pro rodiny s dětmi;
Terapie nám pomáhají - dar Nadace J & T a Nadace AGROFERT;
PIAFA otevřená rodinám – dotace Jihomoravský kraj;
PIAFA kroužky a tábory pro děti – dotace město Vyškov;
PIAFA aktivity mimo sociální služby - dotace město Vyškov;
PIAFA podpora terénních služeb – CZ.06.4.59/0.0/0.0/16_072/0012227;
Šafářský dvůr – zázemí pro sociální služby - CZ.06.4.59/0.0/0.0/16_072/0012100;
Bezbariérový přístup v sociálně rehabilitačním centru – Jihomoravský kraj a Konto Bariéry;
Podpora seniorů v domácím prostředí – Výbor dobré vůle Nadace Olgy Havlové;
Pomoc potřebným - Výbor dobré vůle Nadace Olgy Havlové.

SOCIÁLNÍ SLUŽBY V ROCE 2020

V roce 2020 nastala v sociálních službách z důvodu epidemiologických opatření složitá situace. Vládními nařízeními došlo k omezení většiny poskytovaných služeb. Zároveň jsme v této mimořádné situaci zajišťovali některé základní činnosti i dalším osobám, nejen klientům našich služeb, které krizová situace mohla ohrozit na zdraví nebo na životě. Nejdůležitější bylo informování veřejnosti, zejména nejohroženějších skupin – seniorů a osob s duševním onemocněním formou letáků s informacemi a telefonickou podporou. Šili jsme roušky – celkem 673 kusů a získali jsme další od dárců. Ve spolupráci s dobrovolníky jsme zajišťovali jejich distribuci potřebným – celkem 1 665 kusů.

Klienty jsme podporovali zejména pomocí telefonických hovorů, kdy jsme se snažili je povzbudit a podpořit při zvládnutí této nové, nezvyklé situace, která s sebou přinesla výrazné omezení sociálních kontaktů a možností uspokojení svých potřeb. Naši pracovníci a dobrovolníci ve spolupráci s organizací Adra zprostředkovali pomoc s nákupy či vyzvedávání léků. Ve spolupráci s Tesco Stores ČR a.s. jsme poskytovali potravinovou pomoc – celkem 215 x pro 401 osob.

Po celé období hygienických opatření jsme výrazně omezili ambulantní formu práce, distanční formou jsme řešili porady, akreditovaná školení, supervizní setkání i případové konference.

Na pokrytí zvýšených provozních nákladů jsme využili mimořádné dotace ze strany MPSV, díky kterým jsme pořídili generátor ozonu a ochranné roušky, rukavice, respirátory, prostředky pro dezinfekci, dávkovače na tekuté mýdlo, apod.

Rok 2020 nám přinesl nové překážky, ale ukázal i nové cesty k jejich překonávání.

POČET KLIENTŮ, POSKYTNUTÉ INTERVENCE A VÝKONNOST JEDNOTLIVÝCH SOCIÁLNÍCH SLUŽEB

| (Přepočteno na 30 min. jednotky) | SAS senioři a zdravotně postižení | SAS rodiny s dětmi | Sociální rehabilitace | Sociálně terapeutické dílny |
|---|-----------------------------------|---------------------------------------|-----------------------|-----------------------------|
| počet klientů, z toho: | 231 | Počet rodin: 69 Počet klientů: 162 | 42 | 14 |
| děti do 18 let | 110 | x | x | x |
| mládež 18 - 26 let | 13 | x | 0 | 1 |
| dospělí 26 - 64 let | 49 | x | 42 | 13 |
| mladší senioři 65 - 80 let | 34 | x | 1 | x |
| starší senioři nad 81 let | 25 | x | x | x |
| naplnění max. kapacity | 92,4% | 69% | 84% | 56% |
| přímá péče (á 30 min. jednotky) | 10 693 | 9 668 | 11 087 | 5 005 |
| přímá péče – kontakty do 15 min. | 30 | 124 | 45 | 0 |
| čas strávený na cestě (hodina) | 201 | 620 | 274 | 0 |
| využití fondu pracovní doby na přímou péči bez času stráveného na cestě | 72% | 62% | 52,55% | 61,5% |
| využití fondu pracovní doby na přímou péči s časem stráveným na cestě | 75% | 70% | 55% | 61,5% |

POČET PRACOVNÍKŮ A CELKOVÉ NÁKLADY NA SOCIÁLNÍ SLUŽBY

| (Přepočteno na úvazky) | SAS senioři a zdravotně postižení | SAS rodiny s dětmi | Sociální rehabilitace | Sociálně terapeutické dílny |
|---|-----------------------------------|--------------------|-----------------------|-----------------------------|
| pracovníci v přímé péči bez zdravotnických pracovníků v síti služeb, z toho přepočteno na úvazky: | 3,66 | 4,26 | 5,65 | 2,33 |
| sociální pracovníci | 1,2 | 0,98 | 1,74 | 0,35 |
| pracovníci v sociálních službách | 1,95 | 2,04 | 2,71 | 1,85 |
| pedagogičtí pracovníci (pedagog, speciální pedagog) | 0,51 | 1,13 | 0,3 | 0 |
| další odborní pracovníci (psycholog) | 0 | 0,12 | 0,89 | 0,13 |
| pracovníci v přímé péči včetně zdravotnických pracovníků | 4,11 | 4,55 | 5,73 | 2,33 |

| | | | | |
|--|-------------|------------------|-------------|------------------|
| počet všech úvazků pracovníků ve službě | 5,25 | 5,8 | 7,35 | 2,99 |
| pracovníci v přímé péči v dočasné síti sociálních služeb | 0 | 1,35 | 0 | 0,75 |
| CELKOVÉ NÁKLADY NA SLUŽBU | | | | |
| celkové náklady na službu v síti sociálních služeb v Kč, z toho: | 2 677 073,- | 3 423 322,- | 4 075 482,- | 1 773 118,- |
| osobní náklady | 2 127 420,- | 2 659 704,- | 3 082 719,- | 1 353 391,- |
| provozní náklady | 357 483,- | 642 508,- | 966 268,- | 419 727,- |
| náklady nad rozsah základních činností | 192 170,- | 121 110,- | 26 795,- | - |
| | | | | |
| Celkové náklady na službu v dočasné síti sociálních služeb v Kč | 0 | 569 520,- | 0 | 316 110,- |

Sociálně aktivizační služby pro seniory a osoby se zdravotním postižením

Služba byla určena seniorům a lidem se zdravotním postižením bez věkového omezení, převážně z Jihomoravského kraje, kteří byli sociálně znevýhodnění nebo ohroženi sociálním znevýhodněním. Základní činnosti byly poskytovány bezplatně individuálně i ve skupině. Na fakultativní činnosti si klienti finančně přispívali, ale velkou měrou je financovali sponzoři a dárci.

Služba se zaměřovala na:

- sociální poradenství (pomoc při vyřizování sociálních dávek, příspěvku na péči, průkazu TP/ZTP/ZTP/P apod.),
- informování a podporu v oblastech kompenzačních pomůcek, osobní hygieny,
- zajištění společenských kontaktů,
- podporu rozvoje oslabených motorických, sociálních, psychických, smyslových a kognitivních schopností a dovedností,
- získávání nových schopností a dovedností a podporu v uplatnění klientů,
- zajištění podpory při vhodných volnočasových aktivitách,
- poskytování informací a podpory při uplatňování práv a zájmů klientů a obstarávání jeho osobních záležitostí,
- podporu verbálních schopností a komunikaci,
- podporu emočních prožitků a kladné sebepojetí.

Činnost služby byla pozastavena Usnesením vlády č. 239/2020 od 18.3.2020, od 25.5.2020 byla služba otevřena v omezeném režimu (osoby do 50 let), a od 22.6.2020 došlo k úplnému otevření služby. V létě jsme podpořili děti se zdravotním postižením jak integrací mezi vrstevníky na příměstských táborech, tak v rámci intenzivních rekondičních týdenních pobytů, kterých se účastnilo celkem 24 rodin s hendikepovanými dětmi a jejich zdravými sourozenci. Spolupráce se základními speciálními školami a Domovy pro seniory probíhala částečně na jaře a obnovila se v omezené míře až od září a to pouze na pár týdnů. Další omezení nastalo vyhlášením nouzového stavu v říjnu (usnesení vlády č.957), a služba probíhala se zvýšenými hygienickými opatřeními. V průběhu podzimu se nám podařilo překlomit ambulantní skupinovou aktivitu pro děti s lehčím mentálním postižením do online prostředí a mohli jsme je tak i na dálku podporovat v upevňování sociálních dovedností při kontaktu s vrstevníky.

V době nouzového stavu jsme pro seniory ve Vyškově zajistili aktuální informace a roznesli s podporou dobrovolníků celkem 900 letáků, 806 roušek s informacemi, jak o ně pečovat, 100 ks osobní dezinfekce a v domech se seniory instalovali a průběžně doplňovali dezinfekční stojany.

Aktivity a terapie byly také podpořeny:

- **Nadace Agrofert – Terapie nám pomáhají 2020-2021 – realizace od 1. 3. 2020 do 30. 6. 2021**
Projekt v celkové výši 100 000,- Kč zaměřený na terapie pro děti s postižením a jejich rodiny a v roce 2020 byl financován částkou 4 060,-Kč.
- **Nadace J&T – Terapie nám pomáhají – projekt (od 1. 9. 2019 do 30. 6. 2020)** – Projekt v celkové výši 100 000,- Kč byl určen pro děti se zdravotním postižením a bylo dočerpáno 62 623,-Kč.
- **Nadace J&T – Terapie nám pomáhají – navazující projekt (od 1. 9. 2020 do 30. 6. 2021)** – Projekt v celkové výši 100 000,- Kč byl určen pro děti se zdravotním postižením a bylo vyčerpáno 17 000,-Kč.
- **Nadace Olgy Havlové – Podpora seniorů v domácím prostředí** – Podpora ve výši 6 000,- Kč.

Sociálně aktivizační služby pro rodiny s dětmi



Evropská unie
Evropský sociální fond
Operační program Zaměstnanost

služba je podporována:

- od ledna 2018 v rámci projektu: Vybrané služby sociální prevence na území Jihomoravského kraje, CZ.03.2.60/0.0/0.0/15_005/0007741, v roce 2020 částkou 2 545 280,-Kč,
- od ledna 2019 v rámci OPZ projektem PIAFA - rozšíření sociálních služeb, CZ.03.2.65/0.0/0.0/16_047/0009645, v roce 2020 částkou 222 540,-Kč,
- od ledna 2019 v rámci OPZ projektem PIAFA – sociální služby Slavkovsko, CZ.03.2.65/0.0/0.0/16_047/0010141, v roce 2020 částkou 346 980,-Kč.

Služba byla určena všem rodinám s nezaopatřenými dětmi z Vyškova a okolí (rozsah okresu Vyškov), které se nacházely v sociálně nepříznivé situaci nebo byly takovou situací ohroženy. Naše podpora směřovala k rodinám, kde se nacházely děti se specifickými potřebami, rodiny řešily obtížnou situaci související s bydlením, financemi, výchovou dětí a jejich přípravou do školy, přirozenými sociálními kontakty, schopností řešit životní situace, uplatňovat svá práva a smysluplně využívat volný čas.

Součástí služby byly výchovné, vzdělávací a aktivizační činnosti, zprostředkování kontaktu se společenským prostředím, terapeutické činnosti a pomoc při uplatňování práv a oprávněných zájmů.

Služba probíhala ambulantní i terénní formou. Při zajišťování služby v přirozeném prostředí jednotlivých rodin strávili pracovníci na cestě 620 hodin.

Služba se zaměřovala na:

- sociální poradenství (pomoc při vyřizování sociálních dávek, příspěvku na péči, průkazu) TP/ZTP/ZTP/P a dalších,
- stabilizaci rodiny v oblasti řešení nepříznivé sociální situace a materiální pomoci,
- asistenci a doprovod na úřady a při vyřizování úředních záležitostí,
- základní sociální poradenství a pomoc při získávání finanční podpory na speciální zdravotní pomůcky nebo při kontaktování dalších odborníků či služeb,
- aktivizaci a motivační rozhovory zahrnující rozbor sociální situace a motivace k řešení,
- poradenské rozhovory a hledání individuálních způsobů řešení, včetně podpory v oblastech finanční gramotnosti, řešení pracovního uplatnění,
- podporu a nácviky sociálních a rodičovských dovedností pro rodiče a pečující osoby,
- podporu psychomotorického rozvoje dětí,
- pravidelný denní doprovod dětí a mládeže do vzdělávacích, výchovných a sociálních zařízení

- prostřednictvím sociálního auta,
- podpora při zajištění volnočasových a výukových programů pro děti,
 - case management podporující sociální síť klienta a funkční sociální vazby,
 - spolupráci na sanaci rodiny s OSPOD Vyškov, Bučovice a Slavkov u Brna.

Činnost služby byla pozastavena Usnesením vlády č. 239/2020 od 18.3.2020, od 27.4. do 11.5. 2020 fungovala v terénní a distanční formě. Poskytovali jsme nezbytnou péči, včetně potravinové pomoci, zajišťování základních ochranných pomůcek a podpory při distančním vzdělávání dětí v rodinách, kde rodiče nezvládali základní rodičovské kompetence. Další omezení nastalo vyhlášením nouzového stavu v říjnu (usnesení vlády č.957), a služba probíhala se zvýšenými hygienickými opatřeními.

Na konci roku jsme pořádali akci „krabice od bot“ - dárci pořídí do krabice dárek pro dítě, dle seznamu přání dětí z ohrožených rodin. Celkem se podařilo touto formou získat dárky pro 93 dětí, z toho 53 jsme předali na příslušné OSPODY v našem okrese a zbývající udělaly radost dětem z našich klientských rodin.

Získali jsme finanční podporu na nákup 20 balíčků s drogistickým a hygienickým zbožím pro ohrožené rodiny – projekt pokračuje ještě v r.2021.

Rodiny z cílové skupiny byly podpořeny také z těchto projektů:

- **Nadace J&T– Podpora rodin v ohrožení – realizace od 1. 9. 2020 do 30.6.2021**

Projekt v celkové výši 161 000,- Kč, z toho v roce 2020 bylo 100 000,-Kč využito na pořízení plošiny v novém sociálně rehabilitačním centru.

Sociální rehabilitace

Služba byla určena osobám ve věku 16 – 80 let z Vyškovského regionu se sníženou soběstačností v základních životních dovednostech, které se nacházely v nepříznivé sociální situaci, žily v sociálně znevýhodňujícím prostředí nebo byly z důvodu chronického onemocnění (převážně duševního onemocnění), zdravotního postižení a s tím související krizové situace, životních návyků nebo jiných důvodů ohroženy sociálním vyloučením. Službu mohli klienti čerpat i anonymně.

Služba se zaměřovala na:

- poskytování sociálního poradenství a informací, jež přispívají k řešení situace klientů,
- opakování čtení, psaní, orientace v prostoru a čase,
- zdravý životní styl – ve vzdělávacím semináři a na skupinových aktivitách,
- nakupování a příprava pokrmů, mohla probíhat pouze omezeně z důvodů bezpečí klientů v době pandemie,
- zprostředkování kontaktu se společenským prostředím – nácviky chování v různých situacích, využívání dopravních prostředků, výlet do Olomouce, návštěva kina, divadla a turistické a naučné výlety do okolí,
- práce s informacemi, komunikační dovednosti – práce s PC,
- pracovní dovednosti a jejich upevňování pro zvládnutí péče o sebe sama a lepší zapojení do společnosti – úklid a drobná údržba, obsluha spotřebičů a běžných zařízení, péče o domácnost, samostatný pohyb,
- klubová setkávání pod vedením psychologa,
- pomoc při uplatňování práv, při získávání či udržení zaměstnání, při jednání na úřadech, nácvik pracovních schopností přímo na pracovišti společnosti Lear Corporation,
- tvořivé a výtvarné činnosti jako náplň volného času, často řešené jako fakultativní činnosti – keramika, dramaterapie, aktivity se psem/ canisterapie.

Poskytování služby nebylo omezeno vládními opatřeními, přesto bylo během nouzového stavu náročnější domluvit setkání s klienty, kteří měli obavy o své zdraví a často ani nevěděli, zda mohou službu využívat. Probíhalo informování klientů o aktuální situaci přes telefony a e-maily. Mimo informování o situaci probíhala

také psychologická podpora klientů, kteří období omezení, zákazů a příkazů těžko zvládali. Byly jim doručovány respirátory a roušky. Byly domlouvány návazné služby, pro klienty, kteří si nemohli jít sami nakoupit nebo obstarat jiné záležitosti, případně jsme sami, jako služba sociální rehabilitace nabízeli možnost doručení nákupu, případně potravinové pomoci.

V září připravili v rámci týdnů duševního zdraví zaměstnanci služby v Knihovně Karla Dvořáčka ve Vyškově besedu spojenou s autorským čtením člověka se zkušeností s duševním onemocněním.

Sociálně terapeutické dílny



Evropská unie
Evropský sociální fond
Operační program Zaměstnanost

služba byla podpořena:

- od ledna 2020 v rámci projektu: Vybrané služby sociální prevence na území Jihomoravského kraje CZ.03.2.60/0.0/0.0/15_005/0007741 částkou 1 123 200,-Kč,
- od ledna 2019 v rámci OPZ na realizaci projektu PIAFA - rozšíření sociálních služeb, CZ.03.2.65/0.0/0.0/16_047/0009645 v r. 2020 částkou 316 110,-Kč.

Služba byla určena lidem se zdravotním postižením z Vyškova a jeho okolí ve věku 18 – 64 let. Jednalo se o osoby, které jsou znevýhodněny z důvodu chronického onemocnění (převážně duševního onemocnění) nebo zdravotního postižení (lehčí až středně těžké tělesné či mentální postižení), jež mají sníženou soběstačnost a jsou z tohoto důvodu těžce umístitelné na otevřeném či chráněném trhu práce.

Služba se zaměřovala na :

- poskytování sociálního poradenství a informací, jež přispívají k řešení situace klientů,
- seberealizaci formou pracovní terapie, jež vedla k získání znalostí a dovedností ve vybrané pracovní činnosti,
- zvládání základních pravidel bezpečnosti práce,
- zvládání běžných úkonů souvisejících s péčí o vlastní osobu,
- zajištění stravování podle osobních zvyklostí a potřeb,
- zajištění kontaktu se společenským prostředím, navazování a udržování společenských vztahů,
- podporu orientace v čase, místě i osobách,
- podporu verbálních schopností,
- podporu nácviků činností péče o domácnost,
- uplatňování práv a oprávněných zájmů klientů (hospodaření, uzavírání smluvních vztahů, doklady, apod.).

Tržby z prodeje výrobků, na kterých se podíleli uživatelé služby, a které byly prodávány na trzích, například v době adventní na vyškovském náměstí a v obchůdku Kovárna a na veřejných akcích činily **78 819,- Kč**. Na dofinancování nákladů sociální služby byla určena částka 37 802,82 Kč.

Realizace služby byla omezena nařízením vlády služba byla uzavřena v období 23.3.-11.5.2020. Do 31.5.2020 služba probíhala z hygienických důvodů v omezeném režimu pouze individuální formou a s dodržováním protiepidemiologických opatření – zvýšená dezinfekce, ionizace prostředí i roušek, větrání prostor a v příznivém počasí čtenější venkovní aktivity. Omezení počtu uživatelů na maximálně 6 osob a zvýšená protiepidemiologická opatření byla také od listopadu do konce roku 2020. V důsledku omezení možnosti prodeje byly v roce 2020 nižší výnosy z prodeje výrobků oproti roku 2019 o 46%.

FAKULTATIVNÍ ČINNOSTI V ROCE 2020

Sociální služby a základní činnosti dle zákona 108/2006 Sb. a Vyhlášky 550/2006 Sb., poskytujeme klientům zdarma. Na jejich přání a podle jejich individuálních potřeb lze tyto služby doplnit o další odborné terapie a činnosti – fakultativní služby, které jsou zpoplatněny.

Příspěvky klientů však jejich finanční náročnost nepokryjí a my je můžeme klientům dopřát jen díky podpoře příspěvků a darů z grantů, nadací, nadačních fondů a od sponzorů.

Cílová skupina, ke které fakultativní činnosti směřovaly, byla tvořena od nejmenších dětí až po nejstarší spoluobčany. Poskytování bylo ovlivněno epidemiologickou situací v důsledku onemocnění COVID-19.

Činnosti probíhaly podle podmínek stanovených vládními nařízeními a nouzovým stavem.

Sociální auto

Projekt funguje od roku 2003. S jeho pomocí zajišťujeme s doprovodem ve svozovém autě zprostředkování kontaktu se společenským prostředím i přirozeným sociálním prostředím.

Svozovou službu využilo 11 osob, z toho 10 klientů využívalo svozovou službu pravidelně.

Celkem proběhlo 1098 jízd.

Hiporehabilitace – aktivity s koňmi

Hiporehabilitace zahrnuje všechny aktivity a terapie, kdy se setkává kůň a člověk se zdravotním postižením a kůň je využíván jako motivační, výukový a rehabilitační prostředek.

Hiporehabilitaci jako odbornou terapeutickou metodu prováděl odborný tým pracovníků - fyzioterapeut, vodič koně - jezdec - chovatel koní, cvičitel jezdeckví, pedagog, pracovník v sociálních službách, sociální pracovník, psycholog ve spolupráci s indikujícím specialistou (odborný lékař, pedagogicko-psychologické centrum apod.).

Hiporehabilitace probíhala celoročně v areálu Šafářský dvůr a využilo ji celkem 75 klientů, z toho ve službě Sociálně aktivizační služby pro seniory a osoby se zdravotním postižením 65 osob, ve službě Sociálně aktivizační služby pro rodiny s dětmi 10 osob.

Canisterapie – aktivity se psy

Canisterapie je metoda využívající pozitivního efektu interakce mezi člověkem a psem, přičemž jde o psa speciálně vychovaného, připraveného a testovaného pro tyto aktivity. Metodu vždy aplikuje odborný nebo vhodně proškolený pracovník či tým pracovníků. Psí pomocníci byli různých ras s rozdílnými velikostmi, různých zbarvení a osrstění, čímž pokrýváme nejrůznější nároky a potřeby klientů. Mimo sociální služby byly aktivity se psy poskytnuty celkem 114 osobám, z toho 30 dospělým a 84 dětem. V rámci sociálních služeb byla canisterapie poskytnuta 85 klientů z toho ve službě Sociálně aktivizační služby pro seniory a osoby se zdravotním postižením 79 osobám, ve službě Sociálně aktivizační služby pro rodiny s dětmi 3 osobám a v Sociální rehabilitaci 5 osobám.

Canisterapii jsme poskytovali ambulantně na pracovištích ve Vyškově. Docházeli a dojížděli jsme i za klienty do Sociálních služeb Vyškov, p. o. a na oddělení dlouhodobě nemocných do nemocnice ve Vyškově.

Fyzioterapie

Fyzioterapii poskytujeme v rámci registrovaného nestátního zdravotnického zařízení, a to na ambulantních pracovištích ve Vyškově. Pracoviště jsou vybavena rehabilitačními lehátky, přístrojem pro elektroléčbu s ultrazvukem, několika přístrojovými sety pro magnetoterapii, balančními plochami a dalšími speciálními pomůckami pro nácvik jemné a hrubé motoriky.

S klienty pracujeme individuální i skupinovou formou na základě vstupního vyšetření, nebo doporučení odborného lékaře. Klientům jsme nabízeli také možnost rehabilitační péče v jejich domácím prostředí. Z našich tří fyzioterapeutek mají dvě certifikát pracovníka v sociálních službách. Jedna z nich má osvědčení pro fyzioterapii dětí formou Bobath konceptu (vhodné pro děti k rozvoji psychomotoriky).

V roce 2020 ji využilo 91 osob, z toho ve službě Sociálně aktivizační služby pro seniory a osoby se zdravotním postižením 23 osob ve službě Sociálně aktivizační služby pro rodiny s dětmi 7 osob a v Sociální rehabilitaci 5 osoby mimo sociální služby 56 osob. Celkem jsme poskytli v sociálních službách 295 intervencí a ve zdravotnických službách 315 podpor.

DALŠÍ AKTIVITY A PROJEKTY

Příměstské tábory

Do programu byly zapojovány i děti se specifickými potřebami nebo děti ze sociálně ohrožených rodin.

- 17.- 21.2. 2020 Jarní příměstský tábor – 17 účastníků, z toho 5 integrovaných dětí,
- 7. - 10.7. 2020 Letní příměstský tábor – 12 účastníků, z toho 3 integrované děti,
- 13. - 17.7. 2020 Letní příměstský tábor – 11 účastníků, z toho 1 integrované dítě
- 3.- 7.8. 2020 Letní příměstský tábor – 24 účastníků, z toho 2 integrované děti,
- 10. - 14.8.2020 Letní příměstský tábor – 18 účastníků, z toho 12 integrovaných dětí,
- 24. - 28. 8. 2020 Podzimní příměstský tábor – 5 dětí se zdravotním postižením.

Piafáček

Nabídka volnočasových aktivit pro děti ve věku 3 – 8 let. Program a jeho jednotlivé části mají posílit jejich odolnost vůči projevům nežádoucího chování ve společnosti, podpořit sebevědomí, sebeprosazení a skupinovou interakci, podpořit rozvoj sociální i emoční inteligence a preventivně působit proti sociálnímu vyloučení. Výtvarné a kreativní činnosti střídají podle stanoveného harmonogramu hry, aktivity se psy i koňmi. Skupiny dětí jsou vedeny zkušenými pedagogy. **Proběhlo celkem 26 setkání pro 39 dětí, z toho bylo 6 dětí se specifickými potřebami.**

Šikula

Kroužek navštěvovaly děti s lehkým až středně těžkým mentálním postižením, s kombinovanými vadami, s poruchou autistického spektra, s ADHD. Byl veden speciálním pedagogem a fyzioterapeutem a zapojilo se celkem 7 dětí, **proběhlo 19 hodinových setkání + 6 on line setkání.**

Volnočasové aktivity byly v roce 2020 podpořeny:

- **Městem Vyškov** v projektech PIAFA kroužky a tábory pro děti,
- **Nadací J&T a Nadací AGROFERT** v projektu Terapie nám pomáhají,

Interaktivní výukové programy

Programy se zaměřovaly na:

➤ *koně a psy*

Naše programy byly zaměřeny na chov a využití zvířat člověkem, prevenci nevhodného chování dětí ke zvířatům a předcházení úrazům způsobeným zvířetem, praktické ukázky a práci doplňující školní výuku.

Aktivity s koňmi - 2x jsme realizovali program „Koňský slabikář“ pro děti ze ZŠ.

➤ *odborné stáže*

Jednalo se o podporu studentů středních, vyšších odborných a vysokých škol, jednotlivce i pracovníky jiných organizací v oblasti neziskového sektoru, provozu sociálně zdravotních služeb i zooterapií. V roce 2020 u nás absolvovaly praxi **4 osoby, celkem 400 hodin.**

PIAFA otevřená rodinám

Cílem projektu, který **podpořilo Město Vyškov**, byla podpora kvalitního rodinného života a zlepšení podmínek pro rodiče. Jednalo se o nabídku volnočasových aktivit pro celou rodinu a aktivity napomáhající při výchově a péči o děti a při sladění profesního a rodinného života.

Součástí projektu byly tyto aktivity:

➤ *Minipiafáček*

Adaptační program pro 2 – 4 leté děti před nástupem dětí do MŠ byl zaměřen na všestranný rozvoj dětí v oblastech psychomotoriky, kooperace s vrstevníky, sebeobsluhy, osamostatnění se od rodiče a vytvoření podmínek pro realizaci rodičovských a profesních plánů rodičů – celkem **využilo 34 dětí s rodiči**.

Proběhlo 14 stopadesáti minutových setkání.

➤ *Služby dětského psychologa a specialisty na komunikaci a celkový rozvoj klienta*

Tyto specializované aktivity jsme poskytli celkem 12 osobám, z toho:

konzultace se speciálním pedagogem **15 hodin**,

konzultace s psychologem **45 hodin**.

Aktivitu podpořili v roce 2020:

Nadace J&T a Nadace AGROFERT v projektu Terapie nám pomáhají.

➤ *Vzdělávací semináře pro pečující osoby, pěstouny*

V roce 2020 absolvovalo **12 rodin** některý z 6 nabízených čtyřhodinových seminářů:

Základy první pomoci u dětí, Vzdělávání v době koronaviru aneb jak na školu, Attachement, Teorie rané citové vazby, Prevence problémového a rizikového chování, Práce s životním příběhem dětí, Protiprávní jednání páchané mládeží a na mládeži.

➤ *Volnočasové aktivity pro celou rodinu*

8. 2. 2020 a 7. 3. 2020 Den pro rodinu - integrační akce pro celou rodinu v areálu Šafářský dvůr, koně, hry...

PIAFA se stěhuje

Celý rok jsme se chystali na stěhování do nových prostor a s pomocí všech zaměstnanců jsme dne 1.12. 2020 zahájili provoz našeho nového sociálně rehabilitačního centra v upravených prostorech na ulici Nosálovské. Nově zde má naše organizace také sídlo a archivy. Při přípravě prostor jsme se podíleli na zajištění bezbariérového přístupu do budovy. V září proběhla instalace svislé zdvihací plošiny v ceně 355 740,- Kč na kterou přispěly:

- **Nadace J&T – v rámci projektu Podpora rodin v ohrožení – částkou 100 000,-Kč**
- **Jihomoravský kraj – částkou 70 000,- Kč**

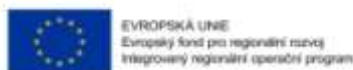
Dobrovolnické centrum

Projekt dobrovolnického centra realizujeme od roku 2003. Jedná se o možnost jednotlivě se zapojit do našich aktivit a udělat nezištně něco dobrého pro ostatní.

V roce 2020 se jednalo o 4 dobrovolníky, kteří celkem odpracovali 220 hodin, pomáhali pravidelně ve volnočasových aktivitách a při příměstských táborech, v období nouzového stavu se zapojili do doučování dětí a podpory při distanční výuce.

Všem dobrovolníkům ze srdce děkujeme !

PIAFA – podpora terénních služeb



MINISTERSTVO
PRO MÍSTNÍ
ROZVOJ ČR

Podpora z programu IROP s názvem „MAS Slavkovské bojiště, z.s. – IROP – Rozvoj sociálních služeb a infrastruktury“ VAZBA NA VÝZVU ŘO IROP Č. 62 „SOCIÁLNÍ INFRASTRUKTURA – INTEGROVANÉ PROJEKTY CLLD“, s registračním číslem CZ.06.4.59/0.0/0.0/16_072/0012227.

Zaměření projektu je na zlepšení podmínek poskytování terénních služeb v regionu MAS Slavkovské bojiště, a to konkrétně nákupem dvou vozidel pro terénní práci. V roce 2020 byl pořízen automobil a jeho předání proběhlo v měsíci listopadu.

Nákup automobilu je proplácen ex – post, to znamená proplácení výdajů již vynaložených příjemcem. Proto jsme požádali o návratný nadační příspěvek **Nadaci rozvoje občanské společnosti ve výši 400 000,-Kč V Programu 3P.**

Šafářský dvůr – zázemí pro sociální služby



EVROPSKÁ UNIE
Evropský fond pro regionální rozvoj
Integrovaný regionální operační program



MINISTERSTVO
PRO MÍSTNÍ
ROZVOJ ČR

Podpora z programu z programu IROP s názvem MAS Vyškovsko, z.s. – IROP – Rozvoj sociálních služeb a infrastruktury“ VAZBA NA VÝZVU ŘO IROP Č. 62 „SOCIÁLNÍ INFRASTRUKTURA – INTEGROVANÉ PROJEKTY CLLD“, s registračním číslem CZ.06.4.59/0.0/0.0/16_072/0012100.

Zaměření projektu je na zlepšení podmínek poskytování registrovaných sociálních služeb, které žadatel poskytuje na pracovišti PIAFA Vyškov, z.ú. – areál Šafářský dvůr. Dojde k rozšíření stávajících prostor, obnovu zázemí pro pracovníky a zlepšení bezbariérovosti v areálu. V roce 2020 jsme chystali výběrové řízení na dodavatele modulového systému.

Veřejná sbírka a Darujme.cz

• *Veřejná sbírka*

Celkový hrubý výtěžek v roce 2020 činil 63 822,19 Kč. Na nákup sena a slámy pro provoz hiporehabilitace bylo využito 61 529,-Kč a do dalšího období bylo převedeno 11 681,57 Kč. Pokladničky byly tradičně umístěny v Aquaparku Vyškov, obchůdku Kovárna, na akcích pro veřejnost a pod vánočním stromem na náměstí T.G. Masaryka ve Vyškově. Dárci posílali příspěvky také na sbírkový bankovní účet 4416068349/0800.

• *Portál Darujme.cz*

Přes portál Darujme.cz jsme uspořádali sbírku na podporu hiporehabilitace (ztráta z výpadku příjmů z různých aktivit v důsledku epidemiologické situace a s tím souvisejících opatření). **Celkem bylo vybráno 3 920 Kč.**

• *Sbírka prostřednictvím rouškomatů*

Firma **FOODEX s.r.o.**, předělala své potravinové automaty na rouškomaty a výtěžek z prodeje roušek nám pomáhal dohnat finanční deficit v době uzavření služeb a fakultativních činností.

Velký dík patří všem dárcům, kteří nám nezištně přispěli!

PODPORA A SPOLUPRÁCE

Úřad práce

Dlouhodobá spolupráce s Úřadem práce ČR byla v roce 2020 naplněna u 1 pracovníka:

Od 1.12.2019 bylo vytvořeno společensky účelné pracovní místo v rámci projektu č. CZ.03.1.48/0.0/0.0/15_121/0010247 Podpora zaměstnanosti dlouhodobě evidovaných uchazečů o zaměstnání, financovaného z OP Zaměstnanost č. VYASZ-1/2019, v r. 2020 byly hrazeny osobní náklady na pozici sociální pracovník, ve výši 135 372,-Kč.

Podpora zavádění multidisciplinárního přístupu k duševně nemocným

Celoročně spolupracujeme s organizací Práh jižní Morava, z.ú. a jsme zapojeni do uvedeného projektu, jako zastřešující organizace pro práci s osobami s duševním onemocněním v rámci reformy psychiatrické péče v okrese Vyškov. Multidisciplinární tým se pravidelně setkával, sdílel postupy práce s lidmi s duševním onemocněním, zapojení služeb sociální rehabilitace a Sociálně aktivizačních služeb pro rodiny s dětmi u osob s duševním onemocněním a v oblasti psychiatrie pro děti a mládež. Členové týmu získávali metodickou podporu a řešili případy jednotlivých klientů Psychiatrické nemocnice Kroměříž, Psychiatrické nemocnice Brno a Psychiatrické kliniky Brno Bohunice. Projekt pokračuje v roce 2021.

Spolupráce s dalšími organizacemi

Centrum služeb pro seniory Kyjov, p.o.
Domov Horizont Kyjov, p.o.
Poradna rané péče DOREA Brno
Charitní sociálně právní poradenství, Charita
Hodonín, pracoviště Slavkov u Brna a Vyškov
Sociální služby Vyškov, p. o.
Stáj PIAFA Vyškov, z. s.
Nemocnice Vyškov, p. o.
Psychiatrická nemocnice Brno
Psychiatrická nemocnice Vyškov
Základní škola speciální a Praktická škola Brno,
Ibsenova, p.o.

Základní škola speciální Blansko, p.o.
MŠ, ZŠ a střední škola Vyškov, p.o.
Chráněné bydlení Vyškov Habrovanský zámek, p.o.
Bambini Vyškov, z.s.
Knihovna Karla Dvořáčka Vyškov, p.o.
Práh Jižní Morava, z.ú.
Kulturní městské středisko Vyškov – on line
Benefiční vánoční koncert
Probační a mediační služba ČR, pracoviště Vyškov
Základní, mateřské a střední školy ve Vyškově a
okolí
... a mnoho dalších.

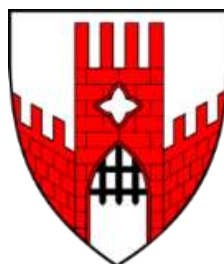
PIAFA Vyškov, z.ú. zabezpečuje výkon obecně prospěšných prací (alternativní tresty) pro Probační a mediační službu ČR ve smyslu ust. § 5 odst. 3 zákona č. 257/2000Sb., o zabezpečení obecně prospěšných prací v roce 2013.

DÁRCI A PŘÍZNIVCI

Činnost významně podpořili



Vyškov



Úřad práce ČR

jihomoravský kraj



NADACE J&T

MAS
VYŠKOVSKO



**SLAVKOVSKÉ
BOJIŠTĚ**

K|o|n|t|o|B|a|r|i|é|r|y



**NADACE
AGROFERT**



Evropská unie
Evropský sociální fond
Operační program Zaměstnanost



VÝBOR DOBRÉ VŮLE
Nadace Olgy Havlové



EVROPSKÁ UNIE
Evropský fond pro regionální rozvoj
Integrovaný regionální operační program



**MINISTERSTVO
PRO MÍSTNÍ
ROZVOJ ČR**

Za dlouhodobou spolupráci děkujeme

SCHAUMANN ČR, s.r.o.
AGROS, a.s., Vyškov
Jihomoravská plynárenská, a.s., Brno
Garden Agency, Vyškov
Jezdecké potřeby – Kalenda, Brno
HESTEGO, a.s., Vyškov
CHOCOGASTRO, s.r.o., Pustiměř
JAF HOLZ, s.r.o. Vyškov

Rostěnice a.s.
Kompakt, s.r.o., Poděbrady
Lear Corporation Czech republic, s.r.o.
Synett, s.r.o. Brno
Rotven Vyškov, s.r.o.
Hanácká osiva, s.r.o., Ivanovice
a mnohým jiným...

Ostatní dárci a sponzoři

Ing. Andrea Votavová, Ph.D., Nechanice/dar

Ing. Martina Weigelová, Brno/dar

Ing. Eva Hlaváčová, Krnov/dar
 ISOKOR Bohemia s.r.o., Praha/ dezinfekce
 Avast, Software, s.r.o. Česká republika/ zajištění
 obědů pro zaměstnance sociálních služeb v době
 pandemie
 Gemini, oční klinika Vyškov/ výtěžek z kávomatu
 Penti Prefab s.r.o., Ivanovice na Hané
 WIKY , s r.o., Kyjov
 Vyškov
 Synett, s.r.o. Brno
 Radim Pytela – AC Vyškov/dar

Stomatologie Vyškov, MUDr. H. Bělohávková 3x
 benefiční výstava výtvarných děl v prostorách
 kliniky pro PIAFU
 Ing. Tibor Novodomský, Ústí nad Labem/dar
 RNDr. Jana Turčanová, Vyškov/dar
 Klára Sukupová/dar
 Kateřina Hrudová/dar
 Jana Dolníčková, Hrušovany u Brna/dar
 Kovošrot a pneuservis Vyškov - Pavel Štěpán
 Město Ivanovice na Hané/dar
 Obec Moravské Málkovic/dar
 a další...

dobrovolný hasičský záchranný sbor Vyškov

Sponzorské a účelově poskytnuté dary – přehled

| DÁRCE - neinvestiční dary | DARY PŘEVEDENÉ Z PŘEDCHOZÍHO ÚČETNÍHO OBDOBÍ (v tis. Kč) | PŘIJATÉ DARY (v tis. Kč) | DARY A DOTACE PŘEVEDENÉ DO NÁSLEDUJÍCÍHO ÚČETNÍHO OBDOBÍ (v tis. Kč) |
|---|---|-----------------------------|--|
| Nadace AGROFERT | 0 | 4 | 96 |
| Nadační fond J & T | 0 | 80 | 144 |
| Drobní dárci | 0 | 38 | 0 |
| Materiální dary | 0 | 120 | 0 |
| Dotace z OPZ | 0 | 0 | 962 |
| SCHAUMANN ČR, s.r.o. | 0 | 35 | 0 |
| SMC Industrial Automation CZ, s.r.o. | 0 | 14 | 0 |
| FOODEX s.r.o. (rouškomat) | 0 | 112 | 0 |
| Lematec s.r.o. | 0 | 10 | 0 |
| Projekční kancelář Ing. Anna Brunclíková | 0 | 35 | 0 |
| | | | |
| CELKEM Kč | 0 | 448 | 1 202 |

EKONOMICKÉ ÚDAJE PIAFA VYŠKOV, Z. Ú.

| POPIS ÚČTU | Celkem (v tis. Kč) |
|---|--------------------|
| Dlouhodobý majetek celkem | 3 973 |
| Oprávký celkem | 2 226 |
| Pokladna | 116 |
| Bankovní účty | 1 084 |
| NÁKLADY | |
| Mzdové náklady | 8 422 |
| Zákonné sociální pojištění | 2 172 |
| Spotřeba materiálu | 864 |
| Spotřeba energie | 165 |
| Ostatní služby | 2 597 |
| Členské příspěvky | 12 |
| Náklady na reprezentaci | 4 |
| Opravy a udržování | 71 |
| Odpisy a prodaný dlouhodobý majetek | 617 |
| Ostatní daně a poplatky | 27 |
| Cestovné | 4 |
| Prodané zboží | 3 |
| Ostatní | 133 |
| Poskytnuté dary | 0 |
| NÁKLADY CELKEM | 15 091 |
| VÝNOSY | |
| Provozní dotace | 11 587 |
| Tržby z prodeje soc. služeb a z výrobků | 1 840 |
| Přijaté dary | 448 |
| Prodej dlouhodobého majetku | 40 |
| Ostatní | 309 |
| VÝNOSY CELKEM | 14 224 |
| HOSPODÁŘSKÝ VÝSLEDEK | -867 |
| ZDROJE FINANCOVÁNÍ PROVOZU | |
| Dotace MPSV | 4 591 |
| Dotace Jihomoravský kraj sociální odbor | 388 |
| Dotace Jihomoravský kraj ostatní | 25 |
| Dotace Město Vyškov na sociální služby | 1 561 |
| Granty Město Vyškov | 190 |
| Dotace Úřad práce | 296 |
| Tržby za služby a prodej výrobků | 1 835 |
| Ostatní výnosy | 349 |
| Prodej dlouhodobého majetku | 0 |
| Tržby ze služeb v rámci individuálních projektů, dotací OPZ a dotací MMR | 4 536 |
| Sponzoři – finanční a materiální dary | 448 |
| Tržby z prodeje zboží | 5 |
| ZDROJE CELKEM | 14 224 |

ROZVAHA
v plném rozsahu
ke dni **31. 12. 2020**
(v celých tisících Kč)

Název a právní forma
účetní jednotky

PIAFA Vyškov, z.ú.

Sídlo nebo bydliště účetní jednotky

Nosálovská 2/53

682 01 Vyškov

| |
|--------------------|
| IČ |
| 49 40 85 00 |

| Označ. a | AKTIVA b | Stav k prvnímu | Stav k poslednímu |
|---------------|--|--------------------------|--------------------------|
| | | dní účetního období 1 | dní účetního období 2 |
| A. | Dlouhodobý majetek celkem (ř. A.I. + A.II. + A.III. - A.IV.) | 1 529 | 1 747 |
| A.II. | Dlouhodobý hmotný majetek celkem | 4 084 | 3 973 |
| A.II.3. | Stavby | 1 928 | 1 989 |
| A.II.4. | Hmotné movité věci a jejich soubory | 1 821 | 1 524 |
| A.II.6. | Základní stádo a tažná zvířata | 335 | 460 |
| A.IV. | Oprávky k dlouhodobému majetku celkem | -2 555 | -2 226 |
| A.IV.6. | Oprávky k stavbám | -775 | -793 |
| A.IV.7. | Oprávky k samostatným hmotným movitým věcem a souborům hm. movitých věcí | -1 481 | -1 102 |
| A.IV.9. | Oprávky k základnímu stádu a tažným zvířatům | -299 | -331 |
| B. | Krátkodobý majetek celkem (ř. B.I. + B.II. + B.III. + B.IV.) | 1 943 | 2 116 |
| B.I. | Zásoby celkem | 37 | 34 |
| B.I.7. | Zboží na skladě a v prodejnách | 37 | 34 |
| B.II. | Pohledávky celkem | 822 | 880 |
| B.II.1. | Odběratelé | 9 | 32 |
| B.II.13. | Nároky na dotace a ostatní zúčtování s rozpočtem orgánů územních samostatných ce | 725 | 848 |
| B.II.18. | Dohadné účty aktivní | 88 | 0 |
| B.III. | Krátkodobý finanční majetek celkem | 1 084 | 1 200 |
| B.III.1. | Peněžní prostředky v pokladně | 57 | 116 |
| B.III.3. | Peněžní prostředky na účtech | 1 027 | 1 084 |
| B.IV. | Jiná aktiva celkem | 0 | 2 |
| B.IV.1. | Náklady příštích období | 0 | 2 |
| | AKTIVA CELKEM (ř. A. + B.) | 3 472 | 3 863 |

| Označ: | P A S I V A | Stav k prvnímu | Stav k poslednímu |
|-----------|---|---------------------|---------------------|
| | | dní účetního období | dní účetního období |
| a | b | 1 | 2 |
| A. | Vlastní zdroje celkem (ř. A.I. + A.II.) | 1 567 | 925 |
| A.I. | Jmění celkem | 2 241 | 2 467 |
| A.I.1. | Vlastní jmění | 2 230 | 2 455 |
| A.I.2. | Fondy | 11 | 12 |
| A.II. | Výsledek hospodaření celkem | -674 | -1 542 |
| A.II.1. | Účet výsledku hospodaření | x | -867 |
| A.II.2. | Výsledek hospodaření ve schvalovacím řízení | 294 | x |
| A.II.3. | Nerozdělený zisk, neuhrazená ztráta min. let | -968 | -675 |
| B. | Cizí zdroje celkem (ř. B.I. + B.II. + B.III. + B.IV.) | 1 905 | 2 938 |
| B.III. | Krátkodobé závazky | 943 | 1 736 |
| B.III.1. | Závazky z obchodních vztahů | 14 | 5 |
| B.III.5. | Zaměstnanci | 553 | 646 |
| B.III.7. | Závazky k institucím sociálního zabezpečení a veřejného zdravotního pojištění | 295 | 363 |
| B.III.9. | Ostatní přímé daně | 65 | 98 |
| B.III.22. | Dohadné účty pasivní | 16 | 24 |
| B.III.23. | Ostatní krátkodobé finanční výpomoci | 0 | 600 |
| B.IV. | Jiná pasiva celkem | 962 | 1 202 |
| B.IV.2. | Výnosy příštích období | 962 | 1 202 |
| | PASIVA CELKEM (ř. A. + B.) | 3 472 | 3 863 |

Auditor: Weida, s.r.o., Krasická 61, 796 01 Prostějov, číslo auditorského oprávnění auditorské společnosti KAČR 220

| | |
|---|--|
| Okamžik sestavení : | Podpisový záznam statutárního orgánu účetní jednotky |
| 14.06.2021 | Jana Podrápská |
| Právní forma účetní jednotky zapsaný ústav | Předmět činnosti poskytování ambulantních a terénních sociálních služeb |



VÝKAZ ZISKU A ZTRÁTY
v plném rozsahu
ke dni **31. 12. 2020**
(v celých tisících Kč)

Název a právní forma
účetní jednotky

PIAFA Vyškov, z.ú.

Sídlo nebo bydliště účetní jednotky

Nosálovská 2/53

682 01 Vyškov

| |
|--------------------|
| IČ |
| 49 40 85 00 |

| Označ. a | TEXT b | činnost hlavní | činnost hospodářská | celkem |
|-------------|---|-------------------|------------------------|---------------|
| | | 1 | 2 | 3 |
| A. | Náklady | x | x | x |
| A.I. | Spotřebované nákupy a nakupované služby celkem | 3 707 | 0 | 3 707 |
| A.I.1 | Spotřeba materiálu, energie a ostatních neskladovaných dodávek | 1 028 | | 1 028 |
| A.I.2 | Prodané zboží | 3 | | 3 |
| A.I.3 | Opravy a udržování | 71 | | 71 |
| A.I.4 | Náklady na cestovné | 4 | | 4 |
| A.I.5 | Náklady na reprezentaci | 4 | | 4 |
| A.I.6 | Ostatní služby | 2 597 | | 2 597 |
| A.III. | Osobní náklady celkem | 10 578 | 16 | 10 594 |
| A.III.10 | Mzdové náklady | 8 410 | 12 | 8 422 |
| A.III.11 | Zákonné sociální pojištění | 2 168 | 4 | 2 172 |
| A.III.13 | Zákonné sociální náklady | 0 | | 0 |
| A.III.14 | Ostatní sociální náklady | 0 | | 0 |
| A.IV. | Daně a poplatky celkem | 27 | 0 | 27 |
| A.IV.15 | Daně a poplatky | 27 | | 27 |
| A.V. | Ostatní náklady celkem | 134 | 0 | 134 |
| A.V.18 | Nákladové úroky | 0 | | 0 |
| A.V.22 | Jiné ostatní náklady | 134 | | 134 |
| A.VI. | Odpisy, prodaný majetek, tvorba rezerv a opr. položek celkem | 617 | 0 | 617 |
| A.VI.23 | Odpisy dlouhodobého nehmotného a hmotného majetku | 617 | | 617 |
| A.VII. | Poskytnuté příspěvky celkem | 12 | 0 | 12 |
| A.VII.28 | Poskytnuté členské příspěvky a příspěvky zúčtované mezi organizačními | 12 | | 12 |
| | NÁKLADY CELKEM | 15 075 | 16 | 15 091 |

| Označ. | TEXT | Činnost | Činnost | celkem |
|---------|--|---------------|-------------|---------------|
| | | hlavní | hospodářská | |
| a | b | 1 | 2 | 3 |
| B. | Výnosy | x | x | x |
| B.I. | Provozní dotace | 11 587 | 0 | 11 587 |
| B.I.1 | Provozní dotace | 11 587 | | 11 587 |
| B.II. | Přijaté příspěvky celkem | 448 | 0 | 448 |
| B.II.3 | Přijaté příspěvky (dary) | 448 | | 448 |
| B.III. | Tržby za vlastní výkony a za zboží celkem | 1 760 | 80 | 1 840 |
| B.III.1 | Tržby za vlastní výroby | 79 | | 79 |
| B.III.2 | Tržby z prodeje služeb | 1 676 | 80 | 1 756 |
| B.III.3 | Tržby za prodané zboží | 5 | | 5 |
| B.IV. | Ostatní výnosy celkem | 309 | 0 | 309 |
| B.IV.10 | Jiné ostatní výnosy | 309 | | 309 |
| B.V. | Tržby z prodeje majetku | 40 | 0 | 40 |
| B.V.11 | Tržby z prodeje dlouhodobého nehmotného a hmotného majetku | 40 | | 40 |
| | VÝNOSY CELKEM | 14 144 | 80 | 14 224 |
| C. | VÝSLEDEK HOSPODAŘENÍ PŘED ZDANĚNÍM | -931 | 64 | -867 |
| D. | VÝSLEDEK HOSPODAŘENÍ PO ZDANĚNÍ | -931 | 64 | -867 |

Auditor: Weida, s.r.o., Krasická 61, 796 01 Prostějov, číslo auditorského oprávnění auditorské společnosti KAČR 220

| | |
|---|--|
| Okamžik sestavení : | Podpisový záznam statutárního orgánu účetní jednotky |
| 14.06.2021 | Jana Podrápská  |
| Právní forma účetní jednotky zapsaný ústav | Předmět činnosti poskytování ambulantních a terénních sociálních služeb |



**Příloha v účetní závěrce
k rozvahovému dni 31. 12. 2020
sestavená na základě osnovy dané § 30 vyhlášky č. 504/2002 Sb.**

| | |
|---|---|
| Název účetní jednotky | PIAFA Vyškov, z.ú. |
| Sídlo účetní jednotky | Nosálovská 2/53 , Vyškov-Předměstí 682 01 Vyškov |
| Identifikační číslo | 49408500; není plátce DPH |
| Právní forma účetní jednotky | zapsaný ústav |
| Poslání, předmět činnosti a účel vzniku, Hospodářská činnost | Pomoc zdravotně či sociálně znevýhodněným osobám při jejich začlenění do společnosti a zkvalitňování života. Poskytování zdravotně sociálních služeb znevýhodněným osobám a realizace doplňkových činností. Reklamní činnost, nájem a podnájem, nákup a prodej. |

A. Právní subjektivita účetní jednotky

Na základě §3045 Občanského zákoníku došlo k transformaci ze zapsaného spolku na zapsaný ústav.

| | | |
|--|--|---------------------------|
| Vznik právní subjektivity | 10.listopad 1994 | |
| Místo registrace | Rejstřík ústavů, vedeném Krajským soudem v Brně | |
| Číslo registrace | Oddíl U, vložka 178 | |
| Zakladatel | Jana Podrápská a RNDr. Jana Turčanová | |
| Nejvyšší orgán | Správní rada | |
| Správní rada | PaedDr. Blanka Veškrnová - předseda Bc. Lenka Břoušková, Ing. Hana Michlíčková - členové | |
| Statutární orgán | Statutární ředitel | Jana Podrápská |
| Kontrolní orgán | revizor | Ing. Katarina Stejskalová |
| Organizační jednotky s právní subjektivitou účetní jednotka nemá (zákon nepřipouští) | | |

B. Účetní jednotka není založena na majetkových účastech.

Výše vkladu: zakladatel nekládá do ústavu žádný vklad v peněžité ani nepeněžité formě.

Podíl jmění v jiných společnostech: ústav nemá žádný podíl na základním jmění v jiných společnostech

C. Základní údaje o účetnictví

| | |
|--|--|
| Účetní období | kalendářní rok 2020 |
| Použité účetní metody | České účetní standardy pro účetní jednotky, které účtují podle vyhlášky č. 504/2002 Sb. Nevyčerpané darované finanční prostředky jsou účtovány na účet výnosů příštích období a jsou v následujících letech párovány s náklady, které jsou z nich hrazeny. Z pohledu zákona o dani z příjmů se jedná o osvobozené výnosy a náklady. |
| Způsob zpracování účetních záznamů | účetní záznamy jsou zpracovány na software STEREO od společnosti Kastner Software s.r.o. |
| Způsob a místo uschovy účetních záznamů | originální účetní doklady jsou průběžně ukládány, po závěrečné jsou archivovány; účetní záznamy jsou archivovány v účetním softwaru STEREO a uschovány na datovém médiu – to vše v účetní jednotce |
| Způsoby oceňování a odpisování | <ul style="list-style-type: none"> • účtování zásob - prováděno způsobem B evidence zásob • oceňování nakupovaných zásob je prováděno ve skutečných pořizovacích cenách • drobný dlouhodobý hmotný majetek do 40 tis. Kč a dlouhodobý nehmotný majetek do 60 tis. Kč potřebný pro zajištění provozu je účtován přímo na majetkový účet. Majetek jehož poř. cena je nižší jak 10tis. je účtován na účet 501 – přímo do spotřeby materiálu. • odpisový plán účetních odpisů dlouhodobého hmotného majetku sestavila účetní jednotka v interních směrnících, kde vycházela z předpokládaného opotřebení zařazovaného majetku odpovídajícího běžným podmínkám jeho používání. |
| Způsob stanovení oprav k majetku | oprávky jsou vytvářeny pouze u dlouhodobého majetku kumulací měsíčních účetních odpisů |
| Způsob stanovení reálné hodnoty příslušného majetku a závazků | ve sledovaném období nebylo reálnou hodnotou oceňováno |
| Způsob tvorby a výši opravných položek a rezerv za uzavírané účetní období | ve sledovaném období nebyly opravné položky a rezervy vytvářeny |

D. Významné události mezi rozvahovým dnem a okamžikem sestavení účetní závěrky: nenastaly

Na podzim roku 2020 nás zasáhla druhá vlna pandemie. Situace šíření viru COVID-19 na počátku roku 2021 se ještě zhoršila, což výrazně negativně ovlivňuje ekonomiku. Situace se neustále mění, a proto nelze předvídat budoucí dopady této pandemie na činnost ústavu. Vedení ústavu bude vycházet ze zkušeností z roku 2020 se zvládnutím tíživého stavu a podnikne veškeré možné kroky ke zmírnění jakýchkoliv negativních účinků na ústav a jeho zaměstnance.

Vedení ústavu PIAFA Vyškov, z.ú. zvážilo případné dopady COVID-19 na svoji činnost a dospělo k závěru, že významně neovlivní předpoklad nepřetržitého trvání organizace. Vzhledem k těmto skutečnostem byla účetní závěrka k 31. 12. 2020 zpracována za předpokladu, že ústav bude nadále schopen svoji činnost vykonávat.

E. Aktiva a závazky byly oceňovány v pořizovacích cenách. Údaje v cizí měně nebyly účtovány.

F. Účetní jednotka sama nebo prostřednictvím třetí osoby nadržuje akcie nebo podíly v žádných společnostech.

G. Přehled splatných závazků k veřejným rozpočtům:

| Druh | Částka v tis Kč | Vznik | Splatnost |
|--|-----------------|------------|-----------|
| sociální zabezpečení | 253 | 31.12.2020 | 15.1.2021 |
| veřejné zdrav.pojištění | 110 | 31.12.2020 | 15.1.2021 |
| zálohová daň ze závislé činnosti zaměstnanců | 96 | 31.12.2020 | 15.1.2021 |
| srážková daň ze závislé činnosti zaměstnanců | 2 | 31.12.2020 | 15.1.2021 |
| daň z příjmů právnických osob | 0 | 31.12.2020 | 15.1.2021 |

H. Účetní jednotka není společníkem s neomezeným ručením v žádné společnosti.

I. V účetní jednotce neexistují žádné majetkové cenné papíry, nevlastní žádné dluhopisy nebo podobné cenné papíry ani práva.

J. Účetní jednotka nemá závazky s dobou splatnosti nad pět let od rozvahového dne, ani nedala záruky za žádné dluhy jiných účetních jednotek.

K. Účetní jednotka nemá finanční nebo jiné závazky, které nejsou obsaženy v rozvaze

L. Účetní jednotka dosáhla výsledku hospodaření v následujícím členění:

| | popis | před zdaněním | po zdanění |
|----------------------|-------------------------|---------------|------------|
| Výsledek hospodaření | za hlavní činnost | -931 | -931 |
| | za hospodářskou činnost | 64 | 64 |
| | pro účely daně z příjmů | -377 | |

M. Průměrný evidenční přepočtený počet zaměstnanců ve sledovaném období byl 25.

Zaměstnanec v postavení statutárního orgánu je ředitel.

| | |
|------------------------------------|----|
| V hlavním pracovním poměru pracuje | 34 |
| Na dohody o pracovní činnosti | 0 |

Osobní náklady dle kategorií v tis. Kč:

| | MZDY | Sociální pojištění | Zdravotní pojištění |
|-------------------------------------|-------------|---------------------------|----------------------------|
| Soc. pracovníci + fyzioterapeuti | 5740 | 934 | 479 |
| Ostatní zaměstnanci | 2682 | 519 | 241 |
| CELKEM | 8422 | 1453 | 720 |

N. Odměny a funkční požitky kontrolních orgánů ani jiných orgánů nebyly ve sledovaném období vypláceny. Odměna ředitele ústavu je stanovena dle vnitřních předpisů organizace. Nevznikly ani nebyly smluvně sjednány závazky ohledně požitků bývalých členů těchto orgánů.

O. Účast členů statutárních, kontrolních nebo jiných orgánů účetní jednotky určených Zakládací listinou ústavu a jejich rodinných příslušníků v osobách, s nimiž účetní jednotka uzavřela za vykazované účetní období obchodní smlouvy nebo jiné smluvní vztahy - takové smlouvy účetní jednotka neuzavřela.

P. Účetní jednotka neposkytovala členům orgánů (statutárních, kontrolních a jiných) zálohy, závdavky a úvěry, kromě běžných provozních záloh

Q. Účetní jednotka je nestátním zdravotnickým zařízením a má široký základ daně. Předmětem daně jsou veškeré příjmy s výjimkou investičních dotací a darů poskytnutých na pořízení hmotného majetku.

R. Významnou položkou výkazu zisku a ztrát jsou přijaté dotace v tis.Kč:

| | | |
|--------------------------------|---|---------------|
| Dotace na provoz celkem | | 11 587 |
| Z toho | Město Vyškov- sociální služby | 1 561 |
| | Město Vyškov – rodiny, volnočasové aktivity, tábory | 190 |
| | IP projekt EU | 2 545 |
| | Jihomoravský kraj – MPSV - sociální služby | 4 591 |
| | Jihomoravský kraj – JMK | 413 |
| | Úřad práce | 296 |
| | IP projekt STD | 1 123 |
| | Operační program zaměstnanost Slavkov + Vyškov | 868 |

S. Přehled o přijatých provozních darech zaúčtovaných do výnosů v roce 2020, je uveden v následujícím přehledu v tis. Kč:

| | |
|--------------------|------------|
| Dary celkem | 448 |
| Nadace AGROFERT | 4 |
| Nadační fond J & T | 80 |
| SMC | 14 |
| Foodex | 112 |
| Lematec | 10 |
| Drobní dárci | 38 |
| Materiální dary | 190 |

Přehled o přijatých investičních darech, dotacích v tis. Kč:
Dotace a dar byly poskytnuty na nákup zdviže a auta:

| | |
|---------------------------------------|-----|
| Dar nadace JaT | 100 |
| Dotace Jihomoravský kraj | 70 |
| Dotace Ministerstvo pro místní rozvoj | 335 |

Dary a dotace časově rozlišené a převedené do dalšího účetního období v tis. Kč:

| | |
|--|-----|
| Dotace Operační program zaměstnanost Vyškov | 570 |
| Dotace Operační program zaměstnanost Slavkov | 392 |
| Nadace AGROFERT | 96 |
| Nadační fond J & T | 144 |

T. Významné položky rozvahy vyplývají přímo z jednotlivých řádků rozvahy.

U. Účetní jednotka pořádala v účetním období veřejnou sbírku dle zákona č.117/2001 Sb. o veřejných sbírkách: Shromáždění dobrovolných fin. prostředků na dofinancování nákladů na soc. a zdr. služby pro postižené a zdravotně znevýhodněné osoby, konkrétně formu canisterapie a hiporehabilitace a na rekonstrukci areálu pro tyto služby č.j. S-JMK/98812/2013/OSP. Hrubý výtěžek sbírky byl 64 tis. Kč.

V. Výsledek hospodaření roku 2019 byl převeden na základě rozhodnutí správní rady dne 18.6.2020 na účet Nerozdělený zisk, neuhrazená ztráta minulých let.

| | | |
|---------------|---|---|
| Odesláno dne: | Razítko: | Podpis vedoucího účetní jednotky: |
| 14.6.2021 |  |  Jana Podrápská statutární ředitel |

ZPRÁVA NEZÁVISLÉHO AUDITORA PRO ZAKLADATELE A SPRÁVNÍ RADU ÚSTAVU

Výrok auditora

Provedli jsme audit přiložené účetní závěrky organizace PIAFA Vyškov, z.ú. (dále také „Organizace“) sestavené na základě českých účetních předpisů, která se skládá z rozvahy k 31.12.2020, výkazu zisku a ztráty za rok končící 31.12.2020, a přílohy této účetní závěrky, která obsahuje popis použitých podstatných účetních metod a další vysvětlující informace. Údaje o Organizaci jsou uvedeny v úvodu přílohy této účetní závěrky.

Podle našeho názoru účetní závěrka podává věrný a poctivý obraz aktiv a pasiv organizace PIAFA Vyškov, z. ú. k 31.12.2020 a nákladů a výnosů a výsledku jejího hospodaření za rok končící 31.12.2020 v souladu s českými účetními předpisy.

Základ pro výrok

Audit jsme provedli v souladu se zákonem o auditorech a standardy Komory auditorů České republiky pro audit, kterými jsou mezinárodní standardy pro audit případně doplněné a upravené souvisejícími aplikačními doložkami. Naše odpovědnost stanovená těmito předpisy je podrobněji popsána v oddílu Odpovědnost auditora za audit účetní závěrky. V souladu se zákonem o auditorech a Etickým kodexem přijatým Komorou auditorů České republiky jsme na Organizaci nezávislí a splnili jsme i další etické povinnosti vyplývající z uvedených předpisů. Domníváme se, že důkazní informace, které jsme shromáždili, poskytují dostatečný a vhodný základ pro vyjádření našeho výroku.

Ostatní informace uvedené ve výroční zprávě

Ostatními informacemi jsou v souladu s § 2 písm. b) zákona o auditorech informace uvedené ve výroční zprávě mimo účetní závěrku a naši zprávu auditora. Za ostatní informace odpovídá statutární ředitel Organizace.

Naš výrok k účetní závěrce se k ostatním informacím nevztahuje. Přesto je však součástí našich povinností souvisejících s ověřením účetní závěrky seznámení se s ostatními informacemi a posouzení, zda ostatní informace nejsou ve významném (materiálním) nesouladu s účetní závěrkou či s našimi znalostmi o účetní jednotce získanými během ověřování účetní závěrky nebo zda se jinak tyto informace nejeví jako významně (materiálně) nesprávné. Také posuzujeme, zda ostatní informace byly ve všech významných (materiálních) ohledech vypracovány v souladu s příslušnými právními předpisy. Tímto posouzením se rozumí, zda ostatní informace splňují požadavky právních předpisů na formální náležitosti a postup vypracování ostatních informací v kontextu významnosti (materiality), tj. zda případné nedodržení uvedených požadavků by bylo způsobilé ovlivnit úsudek činěný na základě ostatních informací.

Na základě provedených postupů, do míry, jež dokážeme posoudit, uvádíme, že

- ostatní informace, které popisují skutečnosti, jež jsou též předmětem zobrazení v účetní závěrce, jsou ve všech významných (materiálních) ohledech v souladu s účetní závěrkou a
- ostatní informace byly vypracovány v souladu s právními předpisy.

Dále jsme povinni uvést, zda na základě poznatků a povědomí o Organizaci, k nimž jsme dospěli při provádění auditu, ostatní informace neobsahují významné (materiální) věcné nesprávnosti. V rámci uvedených postupů jsme v obdržných ostatních informacích žádné významné (materiální) věcné nesprávnosti nezjistili.

Odpovědnost statutárního ředitele a revizora Organizace za účetní závěrku

Statutární ředitel Organizace odpovídá za sestavení účetní závěrky podávající věrný a poctivý obraz v souladu s českými účetními předpisy a za takový vnitřní kontrolní systém, který považuje za nezbytný pro sestavení účetní závěrky tak, aby neobsahovala významné (materiální) nesprávnosti způsobené podvodem nebo chybou. Při sestavování účetní závěrky je statutární ředitel Organizace povinen posoudit, zda je Organizace schopna nepřetržitě trvat, a pokud je to relevantní, popsat v příloze účetní závěrky záležitosti týkající se jejího nepřetržitého trvání a použití předpokladu nepřetržitého trvání při sestavení účetní závěrky, s výjimkou případů, kdy

statutární ředitel plánuje zrušení Organizace nebo ukončení její činnosti, resp. kdy nemá jinou reálnou možnost, než tak učinit. Za dohled nad procesem účetního výkaznictví v Organizaci odpovídá revizor.

Odpovědnost auditora za audit účetní závěrky

Naším cílem je získat přiměřenou jistotu, že účetní závěrka jako celek neobsahuje významnou (materiální) nesprávnost způsobenou podvodem nebo chybou a vydat zprávu auditora obsahující náš výrok. Přiměřená míra jistoty je velká míra jistoty, nicméně není zárukou, že audit provedený v souladu s výše uvedenými předpisy ve všech případech v účetní závěrce odhalí případnou existující významnou (materiální) nesprávnost. Nesprávnosti mohou vznikat v důsledku podvodů nebo chyb a považují se za významné (materiální), pokud lze reálně předpokládat, že by jednotlivě nebo v souhrnu mohly ovlivnit ekonomická rozhodnutí, která uživatelé účetní závěrky na jejím základě přijmou.

Při provádění auditu v souladu s výše uvedenými předpisy je naší povinností uplatňovat během celého auditu odborný úsudek a zachovávat profesní skepticismus. Dále je naší povinností:

- Identifikovat a vyhodnotit rizika významné (materiální) nesprávnosti účetní závěrky způsobené podvodem nebo chybou, navrhnout a provést auditorské postupy reagující na tato rizika a získat dostatečné a vhodné důkazní informace, abychom na jejich základě mohli vyjádřit výrok. Riziko, že neodhalíme významnou (materiální) nesprávnost, k níž došlo v důsledku podvodu, je větší než riziko neodhalení významné (materiální) nesprávnosti způsobené chybou, protože součástí podvodu mohou být tajné dohody (koluze), falšování, úmyslná opomenutí, nepravdivá prohlášení nebo obcházení vnitřních kontrol.
- Seznámit se s vnitřním kontrolním systémem Organizace relevantním pro audit v takovém rozsahu, abychom mohli navrhnout auditorské postupy vhodné s ohledem na dané okolnosti, nikoli abychom mohli vyjádřit názor na účinnost jejího vnitřního kontrolního systému.
- Posoudit vhodnost použitých účetních pravidel, přiměřenost provedených účetních odhadů a informace, které v této souvislosti statutární ředitel Organizace uvedl v příloze účetní závěrky.
- Posoudit vhodnost použití předpokladu nepřetržitého trvání při sestavení účetní závěrky statutárním ředitelem a to, zda s ohledem na shromážděné důkazní informace existuje významná (materiální) nejistota vyplývající z událostí nebo podmínek, které mohou významně zpochybnit schopnost Organizace nepřetržitě trvat. Jestliže dojdeme k závěru, že taková významná (materiální) nejistota existuje, je naší povinností upozornit v naší zprávě na informace uvedené v této souvislosti v příloze účetní závěrky, a pokud tyto informace nejsou dostatečné, vyjádřit modifikovaný výrok. Naše závěry týkající se schopnosti Organizace nepřetržitě trvat vycházejí z důkazních informací, které jsme získali do data naší zprávy. Nicméně budoucí události nebo podmínky mohou vést k tomu, že Společnost ztratí schopnost nepřetržitě trvat.
- Vyhodnotit celkovou prezentaci, členění a obsah účetní závěrky, včetně přílohy, a dále to, zda účetní závěrka zobrazuje podkladové transakce a události způsobem, který vede k věrnému zobrazení.

Naší povinností je informovat statutárního ředitele a revizora mimo jiné o plánovaném rozsahu a načasování auditu a o významných zjištěních, která jsme v jeho průběhu učinili, včetně zjištěných významných nedostatků ve vnitřním kontrolním systému.

V Prostějově 14. června 2021

Weida, s.r.o.
Krasická 61
796 01 Prostějov
číslo auditorského oprávnění
auditorské společnosti KAČR 220



Weidová
Ing. Dana Weidová
jednatelka společnosti
odpovědná auditorka
číslo auditorského
oprávnění KAČR 1801

**Poděkování od vedení města Vyškova
za práci v době koronavirové krize.**



Najdete nás na nové adrese!

Nosálovská 2/53, Vyškov